

# БИОЛОГИЯ

Демонстрационный вариант  
итоговой работы (промежуточная аттестация) для 8 класса

Предмет – биология

Класс – 8

Тема – «Многообразие живых организмов: Животные 8 класс»

Дата проведения контрольно – оценочной процедуры -

Время выполнения - 40 минут.

## Пояснительная записка

Содержание и основные характеристики проверочных материалов определяются на основе следующих документов:

- Федеральный закон «Об образовании в Российской Федерации» № 273-ФЗ от 29.12.2012,
- Федеральный государственный образовательный стандарт основного общего образования, утвержденный, приказом Министерства образования и науки Российской Федерации: от 17.12.2010 года №1897
- Примерной основной образовательной программы основного общего образования - <http://fgosreestr.ru>
- Универсальные кодификаторы для оценки качества образования, с 5-9 класс, которые представлены на сайте ФИПИ (<https://fipi.ru/metodicheskaya-kopilka/univers-kodifikatory-okoko#!/tab/243050673-6>).

Диагностическая работа проводится с целью определения уровня подготовки обучающихся 8-х классов в рамках мониторинга достижений планируемых результатов освоения основной образовательной программы для образовательных учреждений, а также выявления и дальнейшего сопровождения одарённых детей. Диагностическая работа охватывает содержание, включенное в основные учебно-методические комплекты по биологии, используемые в 8-х классах.

Назначение демонстрационного варианта работы по биологии для 8 класса МОУ «СОШ «ЛЦО» заключается в том, чтобы дать возможность любому участнику итогового контроля по биологии в 8 классе и широкой общественности составить представление о структуре и содержании будущих вариантов проверочной работы, о форме предъявления материала и уровне сложности заданий. Критерии оценивания экзаменационной работы позволят составить представление о требованиях к полноте и правильности ответов.

Эти сведения дают возможность учащимся выработать стратегию подготовки к итоговой проверочной работе по биологии.

## Цель:

- формирование единой системы требований, направленных на контроль результатов усвоения обучающимися программных знаний в соответствии с требованиями федерального государственного образовательного стандарта соответствующего уровня образования и выявление одарённых детей для дальнейшего их сопровождения;
- Работа представляет собой задания разного уровня сложности (базового и повышенного).

## Задачи:

- формировать универсальные учебные действия: познавательные, регулятивные, коммуникативные;
- формировать прочные биологические умения и навыки, овладение экологическими знаниями, значением живых организмов в природе и жизни человека.;
- формировать метапредметные компетенции обучающихся на основе развития видов практической деятельности на уроках биологии.

Согласование содержательной части ПА на 2023 уч год в соответствии с КЭС и ВПР

<b>КЭС</b>		<b>ВПР</b>		<b>ПА</b>
<b>1</b>	<b>Животный организм</b>	<b>1</b>	<b>Биология – наука о живых организмах</b>	
1.1	Зоология – наука о животных. Разделы зоологии. Связь зоологии с другими науками и техникой	1.1	Зоология – наука о животных. Методы изучения животных. Роль зоологии в познании окружающего мира и практической деятельности людей	+
1.2 1.3	Общие признаки животных. Разнообразие животных. Форма, симметрия, размеры и окраска тела животных Животная клетка. Ткани, органы и системы органов животных. Органы и системы органов животных	1.4	Общие свойства организмов ( <i>структурированность, целостность, обмен веществ, движение, размножение, развитие, раздражимость, приспособленность, наследственность и изменчивость</i> ) их проявление у животных	+
<b>3</b>	<b>Систематические группы животных</b>	<b>3</b>	<b>Классификация животных</b>	
3.1	Вид как основная систематическая категория. Классификация животных. Система животного мира	3.1 3.2	Классификация простейших и беспозвоночных животных Классификация позвоночных животных	 +
		<b>4</b>	<b>Простейшие и беспозвоночные животные</b>	
3.2	Простейшие. Общая характеристика. Значение простейших как образователей осадочных пород и возбудителей заболеваний	4.1	Простейшие. Общая характеристика простейших	+
3.3	Многоклеточные животные. Кишечнополостные. Общая характеристика. Коралловые полипы и их роль в рифообразовании.	4.2	Тип Кишечнополостные. Общая характеристика типа Кишечнополостные	+
3.4	Плоские, круглые, кольчатые черви. Общая характеристика. Значение червей как почвообразователей, паразитов растений, животных и человека	4.3	Тип Плоские черви, общая характеристика. Тип Круглые черви, общая характеристика. Тип Кольчатые черви, общая характеристика	+
3.5	Членистоногие. Общая характеристика. Ракообразные, Паукообразные, Насекомые. Отряды насекомых. Значение членистоногих в природе и жизни человека	4.5 4.6 4.7 4.8	Тип Членистоногие. Общая характеристика типа Членистоногие Класс Ракообразные. Особенности строения и жизнедеятельности ракообразных Класс Паукообразные. Особенности строения и жизнедеятельности паукообразных Класс Насекомые. Особенности строения и жизнедеятельности насекомых Многообразие насекомых	 + + +
3.6	Моллюски. Общая характеристика. Значение моллюсков в природе и жизни человека	4.4	Тип Моллюски. Общая характеристика типа Моллюски. Многообразие моллюсков	+
		<b>5</b>	<b>Хордовые животные</b>	

3.7	Хордовые. Общая характеристика. Бесчерепные и позвоночные	5.1	Общая характеристика типа Хордовых	+
3.8	Рыбы. Общая характеристика. Хрящевые и костные рыбы. Изучение внешнего строения и передвижения рыбы. Приспособленность рыб к условиям обитания. Значение рыб в природе и жизни человека	5.2	Общая характеристика надкласса Рыбы. Внешнее и внутреннее строение и процессы жизнедеятельности у рыб. Размножение и развитие рыб. Основные систематические группы рыб	+
3.9	Земноводные. Общая характеристика. Приспособление земноводных к жизни в воде и на суше. Значение земноводных в природе и жизни человека	5.3	Класс Земноводные. Общая характеристика класса Земноводные. Особенности внешнего строения в связи с образом жизни. Внутреннее строение земноводных. Размножение и развитие земноводных	+
3.10	Пресмыкающиеся. Общая характеристика. Приспособленность пресмыкающихся к жизни на суше. Значение пресмыкающихся в природе и жизни человека	5.4	Класс Пресмыкающиеся. Общая характеристика класса Пресмыкающиеся. Особенности внешнего и внутреннего строения пресмыкающихся. Размножение пресмыкающихся	+
3.11	Птицы. Общая характеристика. Приспособленность птиц к полёту. Экологические группы птиц. Значение птиц в природе и жизни человека	5.5	Класс Птицы. Общая характеристика класса Птицы. Особенности внешнего, внутреннего строения и жизнедеятельности птиц. Размножение и развитие птиц	+
3.12	Млекопитающие. Общая характеристика. Отряды млекопитающих. Значение млекопитающих в природе и жизни человека	5.6	Класс Млекопитающие. Общая характеристика класса Млекопитающие. Особенности внешнего строения, скелета и мускулатуры млекопитающих. Органы полости тела. Нервная система и поведение млекопитающих. Размножение и развитие млекопитающих. Многообразие млекопитающих	+
4	<b>Развитие животного мира на Земле</b>	6	<b>Происхождение животных</b>	
4.1	Историческое развитие животного мира на Земле. Жизнь животных в воде. Одноклеточные животные. Происхождение многоклеточных животных. Основные этапы эволюции беспозвоночных и позвоночных животных.	6.1	Происхождение беспозвоночных животных	+
4.1	Историческое развитие животного мира на Земле. Жизнь животных в воде. Одноклеточные животные. Происхождение многоклеточных животных. Основные этапы эволюции беспозвоночных и позвоночных животных.	6.2	Происхождение хордовых животных	+
5	<b>Животные в природных сообществах</b>	7	<b>Значение животных в природе</b>	
5.1	Животные и среда обитания. Приспособленность животных к условиям среды обитания. Жизненные формы животных	7.1	Значение простейших и беспозвоночных животных в природе	+

5.2	Взаимосвязь животных между собой и с другими организмами в природных сообществах. Цепи и сети питания. Экосистема	7.2	Значение хордовых животных в природе	+
5.3	Животный мир Земли. Основные закономерности распределения животных на планете. Понятие о фауне природных зон Земли			
6	<b>Животные и человек</b>	<b>8</b>	<b>Значение животных в жизни человека</b>	
6.1	Воздействие человека на животных. Промысловые животные. Домашние животные. Животные сельскохозяйственных угодий	8.1	Значение простейших и беспозвоночных животных в жизни человека	+
6.2	Животные города. Охрана животного мира	8.2	Значение хордовых животных в жизни человека	+

### Система оценивания выполненной тестовой работы:

За правильный ответ на каждое задание 1-7, 11-12 ставится 1 балл, неверный ответ или отсутствие ответа – 0 баллов.

За правильный ответ на задание 8-10, 13-14 ставится 2 балла; 1 балл - если допущена одна ошибка, 2 ошибки – 0 баллов.

За правильный ответ на задание 15 ставится 3 балла за каждый правильно отвеченный на вопрос ответ. **Максимальное количество баллов за работу – 22 балла.**

Оценка «2» ставится, если учащийся набрал менее 10 баллов от общего числа баллов

Оценка «3» - если набрано от 10 до 15 баллов

Оценка «4» - если ученик набрал от 16 до 19 баллов

Оценка «5» - если ученик набрал от 20 до 22 баллов

## Промежуточная аттестация по биологии 8 класс

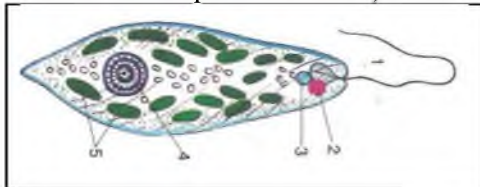
### Вариант № 1

#### Выберите один правильный ответ.

**Задание 1.** В чём проявляется сходство клеток грибов, растений и животных?

- 1) в отсутствии лизосом    2) в наличии оформленного ядра  
3) в наличии пластид    4) в отсутствии клеточной стенки

**Задание 2.** Представитель, какой группы организмов изображён на рисунке?



- 1) одноклеточных грибов  
2) простейших  
3) вирусов  
4) одноклеточных водорослей

**Задание 3.** Членистоногие, в отличие от других беспозвоночных животных, имеют 1) членистое тело 2) хитиновый покров 3) брюшную нервную цепочку 4) кровеносную систему

**Задание 4.** Насекомые, в отличие от ракообразных и паукообразных, имеют

- 1) конечности рычажного типа    2) хитиновый скелет  
3) одну пару усиков    4) глаза

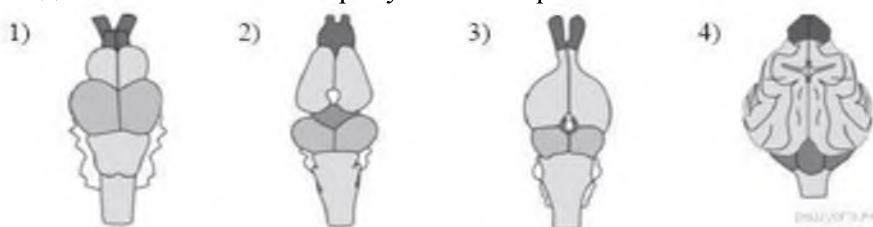
**Задание 5.** Человек может заразиться аскаридами, если он:

- 1) съест сырую рыбу    2) погладит больную собаку и не вымоет руки  
3) съест плохо проваренное мясо    4) употребит в пищу невымытые овощи

**Задание 6.** Признак, характерный для позвоночных животных, -

- 1) нервная трубка расположена на спинной стороне тела    2) наличие брюшной нервной цепочки  
3) нервные клетки образуют сеть    4) наличие двух нервных стволов

**Задание 7.** На каком из рисунков изображён головной мозг млекопитающего?



**Задание 8.** Вставьте в текст «Размножение пресноводной гидры» пропущенные термины из предложенного перечня, используя для этого цифровые обозначения. Запишите в текст цифры выбранных ответов, а затем получившуюся последовательность цифр (по тексту) впишите в приведённую ниже таблицу.

### ПРЕСНОВОДНОЙ ГИДРЫ

Пресноводная гидра размножается половым способом и \_\_\_\_\_ (А). В тёплое время года на теле гидр образуются \_\_\_\_\_ (Б). Эти выросты увеличиваются, на свободном конце их тела образуются щупальца и рот, затем подошва. Осенью при наступлении неблагоприятных условий на теле гидры появляются бугорки, в которых образуются \_\_\_\_\_ (В). На теле гидры образуются как яйцеклетки, так и сперматозоиды, поэтому гидру относят к \_\_\_\_\_ (Г).

ПЕРЕЧЕНЬ ТЕРМИНОВ:

- 1) Гермафродит    2) раздельнополый организм    3) почка    4) зигота    5) бесполой    6) спора    7) стрекательная клетка    8) половая клетка

Запишите в ответ цифры, расположив их в порядке, соответствующем буквам:

А	Б	В	Г

**Задание 9.** Какие признаки характерны для животных? Выберите три верных ответа из шести и запишите цифры, под которыми они указаны.

- 1) растут в течение всей жизни
- 2) дыхание кислородом воздуха
- 3) ограниченный период роста
- 4) активно передвигаются
- 5) синтез органических веществ на свету
- 6) б) потребляют готовые органические вещества

**Задание 10.** Установите соответствие между признаком и одноклеточным организмом, для которого он характерен. Для этого к каждому элементу первого столбца подберите позицию из второго столбца.

ПРИЗНАК	ОРГАНИЗМ
А) форма тела постоянная	1) эвглена
Б) передвигается при помощи образования ложноножек	2) амёба
В) поедает бактерии	
Г) в цитоплазме имеются хлоропласты	
Д) образует на свету органические вещества из неорганических	

**Задание 11.** Изучите таблицу, в которой приведены две группы животных:

<b>Группа 1</b>	<b>Группа 2</b>	<p>Что из перечисленного ниже было положено в основу разделения (классификации) этих животных в группы?</p> <p>1) источник питания 2) способ размножения 3) характер передвижения 4) органы кровообращения</p>
Кролик	Лягушка	
Жираф	Паук	
Слон	Лев	

**Задание 12.** Между позициями первого и второго столбцов приведённой ниже таблицы имеется определённая связь:

<b>Целое</b>	<b>Часть</b>	<p>Какое понятие следует вписать на место пропуска в этой таблице?</p> <p>1) трахеи 2) жабры 3) лёгкие 4) кожа</p>
Майский жук	Трахеи	
Гадюка обыкновенная	...	

**Задание 13.** Установите соответствие между признаком позвоночных животных и группой для которой он характерен.

Признак	Группа животных
А) конечности представляют собой систему рычагов	1) рыбы
Б) позвоночник состоит из туловищного и хвостового отдела	2) земноводные
В) во всех камерах сердца течет венозная кровь	
Г) сердце состоит из двух предсердий и одного желудочка	
Д) два круга кровообращения	
Е) к органам чувств относится боковая линия	

**Задание 14.** Установите соответствие между признаком животного и классом, для которого он характерен.

Признак животного	Класс
А) кожа с роговыми чешуйками или щитками	1) Рептилии
Б) копчиковая железа у основания хвоста	2) Птицы
В) отсутствие зубов на челюстях	
Г) грудина с килем	
Д) температура тела непостоянная	
Е) клетки тела получают мало кислорода	

**Задание 15.** Используя содержание текста «Амурский тигр», ответьте на следующие вопросы.