

Программа обучения по мерам пожарной безопасности

Оглавление:

1. Программа вводного инструктажа по пожарной безопасности;
2. Программа первичного противопожарного инструктажа на рабочем месте и повторного противопожарного инструктажа с работниками;
3. Программа целевого противопожарного инструктажа с работниками образовательной организации перед проведением массовых мероприятий;
4. Проверка знаний теоретической части инструктажа;
5. Проверка знаний практической части инструктажа.

I. Программа вводного инструктажа по пожарной безопасности

Данная программа проведения вводного противопожарного инструктажа разработана в соответствии с нормами пожарной безопасности «Обучение мерам пожарной безопасности работников организаций» (утверждены приказом МЧС России от 12.12.2007 № 645, зарегистрированным в Минюсте РФ 21.01.2008, регистрационный номер 10938) с учетом требований действующего законодательства Российской Федерации о пожарной безопасности, основанного на Конституции Российской Федерации и включающего в себя Федеральный закон от 21.12.94 № 69-ФЗ «О пожарной безопасности» (с изменениями и дополнениями по состоянию на 2020 год), принимаемые в соответствии с ним федеральные законы и иные нормативные правовые акты, регулирующие вопросы пожарной безопасности, в том числе постановления Постановлением Правительства РФ от 16.09.2020 № 1479 «Об утверждении Правил противопожарного режима в Российской Федерации» с учетом постановления Правительства РФ № 1885 от 24 октября 2022 г. «О внесении изменений в Правила противопожарного режима в Российской Федерации», а также Федерального закона от 22 июля 2008 года №123-ФЗ «Технический регламент о требованиях пожарной безопасности».

Инструктаж проводится: со всеми работниками, вновь принимаемыми на работу, независимо от их образования, стажа работы в профессии; с сезонными работниками; с командированными в организацию работниками; с обучающимися, прибывшими на производственное обучение или практику; с иными категориями работников по решению директора МОУ «СОШ «ЛЦО» (далее - ОО).

Вводный противопожарный инструктаж проводится в специально оборудованном помещении с использованием наглядных пособий и учебно-методических материалов. Программа проведения вводного инструктажа утверждается приказом (распоряжением) директора ОО. Продолжительность инструктажа устанавливается в соответствии с утвержденной программой.

О проведении вводного противопожарного инструктажа делается запись в журнале учета проведения инструктажей по пожарной безопасности с обязательной подписью инструктируемого и инструктирующего.

Тематический план

| № темы | Наименования тем | Часы |
|---------------|--------------------------------------------------------------------------------------------------------------------------------------------------------------|-------------|
| 1. | Общие сведения о специфике и особенностях образовательных организаций (класса функциональной пожарной опасности Ф1.1) по условиям пожаро- и взрывоопасности. | 0:15 |
| 2. | Обязанности и ответственность работников за соблюдение требований пожарной безопасности. | 0:10 |
| 3. | Ознакомление с противопожарным режимом в ОО. | 0:15 |
| 4. | Ознакомление с внутренними документами (приказами, распоряжениями, инструкциями, памятками, журналами), устанавливающими противопожарный режим. | 0:20 |
| 5. | Основные причины пожаров и правила поведения при пожаре | 0:20 |
| 6. | Порядок действий должностных лиц, педагогического состава, служащих и иных работников ОО при пожаре. | 0:20 |
| 7. | Порядок размещения, содержания и безопасного применения огнетушителей. | 0:20 |
| 8. | Способы и методы оказания первой помощи пострадавшим при пожаре. | 0:20 |
| 9. | Зачет. Практическая тренировка действий при возникновении пожара и проверка знаний средств пожаротушения и систем противопожарной защиты. | 0:30 |
| Итого: | | 2:50 |

Тема 1. Общие сведения о специфике и особенностях образовательных организаций (класса функциональной пожарной опасности Ф1.1) по условиям пожаро- и взрывоопасности

Здания образовательных организаций относятся к классу функциональной пожарной опасности Ф1.1, согласно ст. 31 Федерального закона от 22.07.2008 №123-ФЗ «Технический регламент о требованиях пожарной безопасности».

Переходя от классификации к предъявляемым требованиям, необходимо отметить, что действующими в настоящее время нормативными документами установлен исчерпывающий перечень требований пожарной безопасности для образовательных организаций.

Одним из обязательных требований является необходимость дублирования сигналов от автоматической пожарной сигнализации на пульт подразделения пожарной охраны. В соответствии с частью 7 статьи 83 Федерального закона от 22.07.2008 №123-ФЗ «Технический регламент о требованиях пожарной безопасности» в зданиях классов функциональной пожарной опасности Ф 1.1 требуется обеспечение дублирования сигналов от автоматической пожарной сигнализации о возникновении пожара на пульт подразделения пожарной охраны без участия работников объекта и (или) транслирующей этот сигнал организации.

Требования по организации ПБ:

- СП 1.13130.2020 «Свод правил. Системы противопожарной защиты. Эвакуационные пути и выходы», СП 3.13130.2009 «Свод правил. Системы противопожарной защиты. Система оповещения и управления эвакуацией людей при пожаре. Требования пожарной безопасности»,
- СП 5.13130.2009 «Свод правил. Системы противопожарной защиты. Установки пожарной сигнализации и пожаротушения автоматические. Нормы и правила проектирования»,

- СП 6.13130.2013 «Системы противопожарной защиты. Электрооборудование. Требования пожарной безопасности»,
- СП 7.13130.2013 «Отопление, вентиляция и кондиционирование. Требования пожарной безопасности»,
- СП 10.13130.2020 «Свод правил. Системы противопожарной защиты. Внутренний противопожарный водопровод. Требования пожарной безопасности». (п.1.4 ВПВ для ДОУ не требуется)

Тема 2. Обязанности и ответственность работников за соблюдение требований пожарной безопасности

В соответствии со ст. 34 «Права и обязанности граждан в области пожарной безопасности» Федерального закона «О пожарной безопасности» № 69-ФЗ граждане обязаны:

- соблюдать требования пожарной безопасности;
- иметь в помещениях и строениях первичные средства тушения пожаров и противопожарный инвентарь в соответствии с правилами пожарной безопасности и перечнями, утвержденными соответствующими органами местного самоуправления;
- при обнаружении пожаров немедленно уведомлять о них пожарную охрану;
- до прибытия пожарной охраны принимать посильные меры по спасению людей, имущества и тушению пожаров;
- оказывать содействие пожарной охране при тушении пожаров;
- выполнять предписания, постановления и иные законные требования должностных лиц государственного пожарного надзора;
- предоставлять в порядке, установленном законодательством Российской Федерации, возможность должностным лицам государственного пожарного надзора проводить обследования и проверки принадлежащих им хозяйственных и иных помещений и строений в целях контроля за соблюдением требований пожарной безопасности и пресечения их нарушений.

В Законодательстве Российской Федерации предусмотрена уголовная, административная и дисциплинарная ответственность за не соблюдение требований пожарной безопасности.

Тема 3. Ознакомление с противопожарным режимом в ОО

Противопожарный режим – это правила поведения людей, порядок организации производства и содержания зданий, помещений, территорий обеспечивающие предупреждение нарушений требований пожарной безопасности и тушение пожара. Распорядительным документом определяются ответственные за пожарную безопасность отдельных территорий, зданий, сооружений, помещений, оборудования, электроустановок и т.п.

Инструкцией о мерах пожарной безопасности в здании и помещениях ОО и на прилегающей территории определены:

- порядок содержания территории, здания, помещений и эвакуационных путей и выходов, в том числе аварийных, а также путей доступа подразделений пожарной охраны на объект;
- правила эксплуатации оборудования в здании и помещениях ОО;
- порядок и нормы хранения и транспортировки пожаровзрывоопасных веществ и материалов;
- порядок осмотра и закрытия помещений по окончании работы;
- расположение мест для курения, применения открытого огня, проезда транспорта, проведения огневых или иных пожароопасных работ;
- порядок сбора, хранения и удаления горючих веществ и материалов, содержания и хранения спецодежды;
- допустимое количество одновременно находящихся в помещениях сырья, полуфабрикатов и готовой продукции;
- порядок и периодичность уборки горючих отходов и пыли, хранения промасленной спецодежды, ветоши;

- обязанности и действия работников при пожаре, в том числе при вызове пожарной охраны;
- допустимое (предельное) количество людей, которые могут одновременно находиться на объекте защиты.

В зданиях разработаны и на видных местах вывешены планы (схемы) эвакуации людей в случае пожара, а также предусмотрена система оповещения людей о пожаре. Места размещения (нахождения) средств пожарной безопасности обозначены знаками пожарной безопасности, на путях эвакуации размещены эвакуационные знаки.

Администрацией ОО ведется контроль эксплуатации систем противопожарной защиты, составлены графики проведения работ по очистке воздуховодов и вентиляционного оборудования от горючих отходов, регламент технического обслуживания средств обеспечения пожарной безопасности и пожаротушения. Определен порядок обучения работников мерам пожарной безопасности.

На объекте регулярно проводятся тренировки по эвакуации с сотрудниками, посетителями и обучающимися (воспитанниками).

Обязанности работников ОО в области пожарной безопасности

Работникам ОО запрещается:

- загромождать мебелью, оборудованием и другими предметами двери, переходы и смежные секции и выходы;
- пользоваться поврежденными розетками и электроприборами;
- оставлять без присмотра включенные в сеть электроприборы;
- курение в зданиях и на территории ОО;
- хранить в зданиях ОО легковоспламеняющиеся, горючие жидкости и другие легковоспламеняющиеся материалы;
- проводить уборку помещений с применением бензина, керосина и других легковоспламеняющихся и горючих жидкостей;
- крепление на электропроводке плакатов, схем и т.п.;
- нарушать состояние электропроводки (заклеивать ее бумагой, обоями, материей, нарушать изоляцию, завешивать плакатами розетки, обертывать электролампы бумагой, тканью и другими материалами);
- использовать средства пожаротушения не по назначению.

Работники ОО обязаны:

- соблюдать требования пожарной безопасности и поддерживать противопожарный режим;
- выполнять меры предосторожности при пользовании опасными в пожарном отношении материалами, веществами и оборудованием;
- знать места расположения первичных средств пожаротушения;
- порядок эвакуации документации, оборудования и имущества;
- при проведении мероприятий с массовым пребыванием людей строго руководствоваться правилами противопожарной безопасности;
- выключать после окончания работы электроосвещение и электроприборы;
- закрывать по окончании рабочего дня форточки, двери, окна.

Тема 3. Ознакомление с внутренними документами (приказами, распоряжениями, инструкциями, памятками, журналами), устанавливающими противопожарный режим

Законодательство предъявляет к ОО одни из самых жестких требований пожарной безопасности. В соответствии с действующим законодательством РФ в области пожарной безопасности на каждом объекте, независимо от его назначения и ведомственной принадлежности, должен быть разработан и утвержден ряд локальных нормативных актов и документов.

| Документы | В соответствии с какими НПА должны использоваться |
|-------------------------------------------------------------------------------------------------------------------------------------------------------------------------------------------------------------------------------------------------------------|----------------------------------------------------------------------------------------------------------------------------------------------------|
| Декларация пожарной безопасности ООО. | ст.64 Федерального закона Российской Федерации от 22.07.2008 № 123-ФЗ «Технический регламент о требованиях пожарной безопасности» |
| Инструкция о мерах пожарной безопасности для ООО. | п.2 Правил противопожарного режима в Российской Федерации, утв. Постановлением Правительства РФ от 16.09.2020 № 1479 |
| Инструкция о порядке действий дежурного персонала при поступлении сигнала о пожаре и неисправности системы противопожарной защиты для ООО. | п.56 Правил противопожарного режима в Российской Федерации, утв. Постановлением Правительства РФ от 16.09.2020 № 1479 |
| Распорядительные документы, регламентирующие порядок обучения работников мерам пожарной безопасности; | |
| Приказ (распоряжение) о создании квалификационной комиссии по проверке знаний требований пожарной безопасности работников организации, прошедших обучение пожарно-техническому минимуму без отрыва от производства, состоящей не менее чем из трех человек; | п.43 Норм пожарной безопасности "Обучение мерам пожарной безопасности работников организаций", утвержденных Приказом МЧС РФ от 12.12.2007 г. № 645 |
| Приказ об утверждении программы вводного инструктажа; Программа вводного противопожарного инструктажа. | п.14 Норм пожарной безопасности "Обучение мерам пожарной безопасности работников организаций", утвержденных Приказом МЧС РФ от 12.12.2007 г. № 645 |

| | |
|-------------------------------------------------------------------------------------------------------------------------------------------------------------------------------------------------------------------------------------------------------------------------------------------------------------------------------------------------------------------------------------------------------------------------------------------------------------------------------------------------------------------------------------------------------------------------------------------------------------------------------------------------|---------------------------------------------------------------------------------------------------------------------------------------------------------------------------------------------------------------------------------------------------------------------------------------|
| <p>Приказ об утверждении программы первичного инструктажа; Программа первичного противопожарного инструктажа.</p> | <p>п.18 Норм пожарной безопасности "Обучение мерам пожарной безопасности работников организаций", утвержденных Приказом МЧС РФ от 12.12.2007 г. № 645</p> |
| <p>Методические рекомендации по организации пожарных тренировок для ОО. Документы, оформляемые при подготовке и проведении тренировки по эвакуации:</p> <ul style="list-style-type: none"> • Приказ о подготовке и проведении тренировки; • План проведения тренировки; • Календарный план подготовки и проведения общеобъектовой тренировки по действиям в случае возникновения пожара и других чрезвычайных ситуаций; • Акт об итогах организации подготовки и проведения общеобъектовой тренировки; • Приказ об итогах организации подготовки и проведения общеобъектовой тренировки. | <p>п.9 Правил противопожарного режима в Российской Федерации, утв. Постановлением Правительства РФ от 16.09.2020 № 1479 Методические рекомендации "Организация тренировок по эвакуации персонала предприятий и учреждений при пожаре" (утв. МЧС РФ 04.09.2007 N 1-4-60-10-19)</p> |
| <p>Журнал эксплуатации систем противопожарной защиты (ЭСПЗ) для ОО.</p> | <p>п.17 «б», п.30, п.42,... Правил противопожарного режима в Российской Федерации, утв. Постановлением Правительства РФ от 16.09.2020 № 1479</p> |
| <p>Журнал учета инструктажей о мерах пожарной безопасности для ОО.</p> | <p>п.10 Норм пожарной безопасности "Обучение мерам пожарной безопасности работников организаций", утвержденных Приказом МЧС РФ от 12.12.2007 г. № 645</p> |
| <p>Журнал учета проведения тренировок по эвакуации на случай пожара для ОО.</p> | <p>п.1.3 Методические рекомендации "Организация тренировок по эвакуации персонала предприятий и учреждений при пожаре" (утв. МЧС РФ 04.09.2007 N 1-4-60-10-19)</p> |
| <p>Приказы</p> | |

| | |
|-------------------------------------------------------------------------|---------------------------------------------------------------------------------------------------------------------------------------------------------------------------------------------------------------------------------------------------------------------------------|
| Приказ о назначении лица, ответственного за пожарную безопасность в ОО. | ст.37 Федерального закона от 21 декабря 1994 г. N 69-ФЗ "О пожарной безопасности" |
| Приказ об утверждении порядка обучения мерам пожарной безопасности ОО. | ст.37 Федерального закона от 21 декабря 1994 г. N 69-ФЗ "О пожарной безопасности"; п.3 Правил противопожарного режима в Российской Федерации, утв. Постановлением Правительства РФ от 16.09.2020 № 1479 |
| Приказ об обеспечении пожарной безопасности ОО. | ст.37 Федерального закона от 21 декабря 1994 г. N 69-ФЗ "О пожарной безопасности" |
| Приказ о запрете курения в здании и на территории ОО. | ст.12 Федеральный закон "Об охране здоровья граждан от воздействия окружающего табачного дыма и последствий потребления табака" от 23.02.2013 № 15-ФЗ; п.11 Правил противопожарного режима в Российской Федерации, утв. Постановлением Правительства РФ от 16.09.2020 № 1479 |

Ознакомление с приказами по соблюдению противопожарного режима; с общей инструкцией о мерах пожарной безопасности в ОО; с памятками и плакатами.

Тема 4. Основные причины пожаров и правила поведения при пожаре

Пожар - неконтролируемое горение, причиняющее материальный ущерб, вред жизни и здоровью граждан, интересам общества и государства.

Причинами возникновения пожаров чаще всего являются: неосторожное обращение с огнем, несоблюдение правил эксплуатации производственного оборудования и электрических устройств, самовозгорание веществ и материалов, разряды статического электричества, грозовые разряды, поджоги.

Для того, чтобы произошло возгорание необходимо наличие трёх условий:

- Горючие вещества и материалы.
- Источник зажигания — открытый огонь, химическая реакция, электроток.
- Наличие окислителя, например кислорода воздуха.

Для того, чтобы произошёл пожар необходимо выполнение ещё одного условия: наличие путей распространения пожара — горючих веществ, которые способствуют распространению огня.

Стадии пожара:

- Первые 10-20 минут пожар распространяется линейно вдоль горючего материала. В это время помещение заполняется дымом рассмотреть в это время пламя невозможно.

Температура воздуха поднимается в помещении до 250—300 градусов. Это температура воспламенения всех горючих материалов.

- Через 20 минут начинается объемное распространение пожара.
- Спустя еще 10 минут наступает разрушение остекления. Увеличивается приток свежего воздуха, резко увеличивается развитие пожара. Температура достигает 900 градусов.
- Фаза выгорания. В течение 10 минут максимальная скорость пожара.
- После того, как выгорают основные вещества происходит фаза стабилизации пожара (от 20 минут до 5 часов). Если огонь не может перекинуться на другие помещения пожар идет на улицу. В это время происходит обрушение выгоревших конструкций.

Основные опасные и вредные факторы, возникающие при пожаре:

- пламя и искры;
- тепловой поток;
- повышенная температура окружающей среды;
- повышенная концентрация токсичных продуктов горения и термического разложения;
- пониженная концентрация кислорода;
- снижение видимости в дыму.

К сопутствующим проявлениям опасных факторов пожара относятся:

- осколки, части разрушившихся зданий, сооружений, строений, транспортных средств, технологических установок, оборудования, агрегатов, изделий и иного имущества;
- вынос высокого напряжения на токопроводящие части технологических установок, оборудования, агрегатов, изделий и иного имущества;
- опасные факторы взрыва, происшедшего вследствие пожара;
- воздействие огнетушащих веществ.

Правила поведения при пожаре

При небольшом возгорании можно попытаться потушить пожар водой, песком, плотной тканью или специальными средствами пожаротушения:

- нельзя тушить водой легковоспламеняющиеся жидкости, электросети, находящиеся под напряжением;
- при использовании огнетушителя нельзя подносить его ближе 1 метра к электроустановке под напряжением;
- при возгорании масла (в кастрюле или на сковороде), необходимо немедленно отключить электроэнергию, накрыть сковороду или кастрюлю крышкой, мокрой тряпкой, чтобы затушить пламя, и так оставить до охлаждения масла - иначе огонь вспыхнет вновь;
- в случае аспышки разлитого бензина, масла и т.д. пламя надо гасить песком, землей, огнетушителем или иными подручными средствами (стиральный порошок, соль), засыпая огонь;
- в случае загорания одежды на человеке немедленно повалите его на пол, заливая воспламенившуюся одежду водой (зимой забрасывая снегом). Если воды нет, необходимо закатать пострадавшего в плотную ткань, пальто, войлок, оставив голову открытой, чтобы он не получил ожога дыхательных путей и не отравился токсичными продуктами горения. Ни в коем случае не давайте ему бежать, т.к. это усилит горение.

Если ничего под рукой не оказалось, надо катать горящего по земле, чтобы сбить пламя.

Если огонь не в вашем помещении, то прежде чем открыть дверь и выйти наружу, убедитесь, что за дверью нет большого пожара: приложите свою руку к двери или осторожно потрогайте металлический замок, ручку. Если они горячие, то ни в коем случае не открывайте эту дверь. Не входите туда, где большая концентрация дыма и видимость менее 10 м: достаточно сделать несколько вдохов и вы можете погибнуть от отравления продуктами горения.

Если дым и пламя позволяют выйти из помещения наружу, то:

- уходите скорее от огня, ничего не ищите и не собирайте;
- ни в коем случае не пользуйтесь лифтом: он может стать вашей ловушкой;

- знайте, что вредные продукты горения выделяются при пожаре очень быстро, для оценки ситуации и для спасения вы имеете очень мало времени (иногда всего 5-7 минут);
- если есть возможность, попутно отключите напряжение на электрическом щите, расположенном на лестничной клетке;
- дым, вредные продукты горения могут скапливаться в помещении на уровне вашего роста и выше, поэтому пробирайтесь к выходу на четвереньках или даже ползком: ближе к полу температура воздуха ниже и больше кислорода;
- если обстоятельства вынудят проходить через пламя, то в целях самозащиты надо накрыться с головой какими-либо полотнищами или верхней одеждой и по возможности облить водой;
- если дыма много, першит в горле, слезятся глаза - пробирайтесь, плотно закрывая дыхательные пути какой-нибудь многослойной хлопчатобумажной тканью, дышите через ткань. Хорошо, если вы сможете увлажнить внешнюю часть этой ткани. Этим вы спасете свои бронхи и легкие от действия раздражающих веществ. Но помните, что этот способ не спасает от отравления угарным газом;
- покинув опасное помещение, не вздумайте возвращаться назад зачем-нибудь: во-первых, опасность там сильно возросла, а во-вторых, вас в том помещении никто не будет искать и спасать, потому что все видели, что вы уже вышли на улицу;
- в случае, если вы вышли из здания незамеченным (например, через кровлю и наружную пожарную лестницу на стене сооружения), то обязательно сообщите о себе находящимся во дворе людям, должностным лицам объекта в целях предупреждения ненужного риска при ваших поисках.

Если дым и пламя в соседних помещениях не позволяют выйти наружу:

- не поддавайтесь панике, помните, что современные железобетонные конструкции в состоянии выдержать высокую температуру;
- если вы отрезаны огнем и дымом от основных путей эвакуации в многоэтажном здании, проверьте, существует ли возможность выйти на крышу или спуститься по незадымляемой пожарной лестнице, или пройти через соседние лоджии;
- если возможности эвакуироваться нет, то для защиты от тепла и дыма постарайтесь надежно загерметизировать свое помещение. Для этого плотно закройте входную дверь, намочите водой любую ткань, обрывки одежды или штор и плотно закройте (заткните) ими щели двери изнутри помещения. Во избежание тяги из коридора и проникновения дыма с улицы - закройте окна, форточки, заткните вентиляционные отверстия, закройте фрамуги вентиляционных решеток;
- если есть вода, постоянно смачивайте двери, пол, тряпки;
- если есть телефон, звоните по мобильному "101", даже если вы уже звонили туда до этого, и даже если вы видите подъехавшие пожарные автомобили. Объясните диспетчеру, где именно вы находитесь, и что вы отрезаны огнем от выхода;
- если комната наполнилась дымом, передвигайтесь ползком - так будет легче дышать (около пола температура ниже и кислорода больше);
- оберните лицо повязкой из влажной ткани, наденьте защитные очки;
- продвигайтесь в сторону окна, находитесь возле окна и привлекайте к себе внимание людей на улице;
- если нет крайней необходимости (ощущения удушья, помутнения сознания), старайтесь не открывать и не разбивать окно, так как герметичность вашего убежища нарушится, помещение быстро заполнится дымом и дышать даже у распахнутого окна станет нечем. Из-за тяги вслед за дымом в помещение проникнет пламя. Помните об этом, прежде чем решиться разбить окно. Опытные пожарные говорят: *"Кто на пожаре открыл окно, тому придется из него прыгать"*;
- привлекая внимание людей и подавая сигнал спасателям, не обязательно открывать окна и кричать, можно, например, вывесить из форточки или из окна (не распахивая их!) большой кусок яркой ткани. Если конструкция окна не позволяет этого сделать, можно

губной помадой во все стекло написать "SOS" или начертить огромный восклицательный знак;

- если вы чувствуете в себе достаточно сил, а ситуация близка к критической, крепко свяжите шторы, предварительно разорвав их на полосы, закрепите их за батарею отопления, другую стационарную конструкцию (но не за оконную раму) и спускайтесь. Во время спуска не нужно скользить руками. При спасении с высоты детей нужно обвязывать их так, чтобы веревка не затянулась при спуске. Надо продеть руки ребенка до подмышек в глухую петлю, соединительный узел должен находиться на спине. Обязательно нужно проверить прочность веревки, прочность петли и надежность узла.

Тема 5. Порядок действий должностных лиц, педагогического состава, служащих и иных работников ОО при пожаре

Работники обязаны:

- немедленно сообщить о ЧС в пожарную часть, при этом необходимо назвать адрес, место возникновения пожара (этаж, номер помещения), сообщить фамилию, должность;
- доложить о пожаре своему непосредственному руководителю;
- выполнять команды по эвакуации, поступившие от непосредственного руководителя и по системе оповещения;
- организованно покинуть помещение в соответствии с планом эвакуации при пожаре, закрыв за собой плотно двери и окна;
- взять с собой средство индивидуальной защиты органов дыхания и при необходимости надеть его;
- при обнаружении на пути эвакуации вращающихся дверей и турникетов, вручную открыть и заблокировать их в открытом состоянии. В случае, невозможности открыть указанные устройства, найти по знакам эвакуации эвакуационные выходы или использовать дублирующие выходы, у которых нет препятствий.

Руководящие работники обязаны:

- сообщить о пожаре по телефону в пожарную охрану (при этом необходимо назвать адрес объекта, место возникновения пожара, сообщить свою фамилию и должность);
- немедленно оповестить подчиненных работников, воспитанников и посетителей о возникшем пожаре и организовать их эвакуацию в безопасное место;
- проконтролировать, чтобы подчиненные работники, воспитанники и посетители взяли с собой средства индивидуальной защиты органов дыхания и при необходимости использовали их;
- на месте сбора проверить наличие подчиненных работников, воспитанников и посетителей, проинформировать директора ОО о принятых мерах по эвакуации людей и материальных ценностей.

Педагогический персонал обязан:

- направить все действия на обеспечение безопасности обучающихся (воспитанников), их эвакуацию и спасение;
- немедленно прекратить уроки (занятия), прием пищи, сон воспитанников;
- сообщить о пожаре директору ОО, а также сообщить о пожаре в подразделение пожарной охраны;
- с учетом сложившейся обстановки определить наиболее безопасные эвакуационные пути и выходы, согласно планам эвакуации, обеспечивающие возможность вывода обучающихся (воспитанников) в безопасную зону в кратчайший срок;
- исключить условия, способствующие возникновению паники;
- не оставлять обучающихся (воспитанников) без присмотра с момента обнаружения пожара и до его ликвидации;
- построить обучающихся (воспитанников) в колонну и организовать их эвакуацию в безопасное место;
- проконтролировать у всех наличие средств защиты органов дыхания и при необходимости использовать их;

- если у кого-то из детей ухудшилось самочувствие, возникла тошнота, рвота, немедленно показать обучающегося (воспитанника) медицинскому работнику ОО и вызвать скорую помощь;
- на месте сбора проверить наличие всех (обучающихся) воспитанников и проинформировать директора ОО о принятых мерах по эвакуации.

Медицинский работник ОО обязан:

- следить за состоянием обучающихся (воспитанников), посетителей и персонала, в случае необходимости, оказывает первую помощь до приезда скорой помощи;
- задействовать в помощь сотрудников медицинского звена;
- после эвакуации людей находиться в местах сбора и следить за их самочувствием;
- иметь медицинскую аптечку для оказания первой медицинской помощи.

Ответственный за пожарную безопасность обязан:

- немедленно прибыть к месту пожара;
- проверить время сообщения о возникновении пожара в пожарную охрану (при необходимости продублировать сообщение о пожаре по телефону 101 или 112 в пожарную охрану);
- проверить включение автоматических установок пожаротушения и пожарной сигнализации, системы оповещения людей о пожаре, в случае необходимости дать указание дежурному персоналу о ручном включении систем противопожарной защиты;
- принять информацию от руководящих работников ОО о принятых мерах;
- при необходимости дать распоряжение работнику, ответственному за электробезопасность;
- проверить выполнение работниками команды о прекращении работ в здании ОО, где произошел пожар, кроме работ, связанных с мероприятиями по ликвидации пожара;
- проверить эвакуацию за пределы опасной зоны всех работников, не участвующих в тушении пожара, при необходимости дать дополнительные указания об их эвакуации;
- осуществлять общее руководство по тушению возгорания средствами пожаротушения и спасению людей до прибытия подразделения пожарной охраны;
- обеспечивать информирование руководителя тушения пожара о конструктивных и технологических особенностях здания ОО.

Тема 7. Порядок размещения, содержания и безопасного применения огнетушителей

К первичным средствам пожаротушения относятся устройства, инструменты и материалы, предназначенные для локализации или тушения пожара на начальной стадии его развития (огнетушители, вода, песок, войлок, кошма, асбестовое полотно, ведра, лопаты и др.).

Огнетушитель – переносное или передвижное устройство для тушения очага пожара за счет выпуска запасенного огнетушащего вещества (ОТВ).

Классификация огнетушителей: Огнетушители делятся на переносные и передвижные.

В зависимости от применяемого огнетушащего вещества огнетушители подразделяются на:

- водные (ОВ);
- воздушно-пенные (ОВП);
- порошковые (ОП);
- углекислотные (ОУ);
- комбинированные.

По назначению, в зависимости от вида заряженного ОТВ, огнетушители подразделяют на огнетушители:

- для тушения загорания твердых горючих веществ (класс пожара А);
- для тушения загорания жидких горючих веществ (класс пожара В);
- для тушения загорания газообразных горючих веществ (класс пожара С);
- для тушения загорания металлов и металлокислотных веществ (класс пожара Д);
- для тушения загорания электроустановок, находящихся под напряжением (класс пожара Е)

Классификация пожаров и рекомендуемые средства пожаротушения

| Класс пожара | Характеристика класса | Обозначение подкласса | Характеристика подкласса | Рекомендуемые средства пожаротушения |
|--------------|------------------------------|-----------------------|----------------------------------------------------------------------------------------------------------------------------------------------------|---------------------------------------------------------------------------------------------------------------------|
| А | Горение веществ твердых | А1 | Горение твердых веществ, сопровождаемое тлением (например, дерева, бумаги, соломы, угля, текстильных изделий) | Вода со смачивателями, пена, хладоны, порошки типа АВСЕ |
| | | А2 | Горение твердых веществ, не сопровождаемое тлением (например, пластмассы) | Все виды огнетушащих средств |
| В | Горение веществ жидких | В1 | Горение жидких веществ, нерастворимых в воде (например, бензина, эфира, нефтяного топлива), а также сжижаемых твердых веществ (например, парафина) | Пена, тонкораспыленная вода, вода с добавкой фторированного ПАВ, хладоны, СО ₂ , порошки типа АВСЕ и ВСЕ |
| | | В2 | Горение полярных жидких веществ, растворимых в воде (например, спиртов, метанола, глицерина) | Пена на основе специальных пенообразователей, тонкораспыленная вода, хладоны, порошки типа АВСЕ и ВСЕ |
| С | Горение газообразных веществ | - | Бытовой газ, пропан, водород, аммиак и др. | Объемное тушение и флегматизация газовыми составами, порошки типа АВСЕ и ВСЕ, вода для охлаждения оборудования |
| Д | Горение металлов | Д1 | Горение легких металлов, за исключением щелочных (например, алюминия, магния и их сплавов) | Специальные порошки |

| | | | | |
|---|---------------------------------------------|----|-----------------------------------------------------------------------------------------------------|------------------------------|
| | | D2 | Горение щелочных и других подобных металлов (например, натрия, калия) | Специальные порошки |
| | | D3 | Горение металлосодержащих соединений, (например, металлоорганических соединений, гидридов металлов) | Специальные порошки |
| E | Горение электрооборудования под напряжением | - | Горение установок и оборудования, находящихся под электрическим напряжением | Углекислота, хладон, порошки |

Огнетушители в основном состоят:

- 1) из корпуса для хранения огнетушащего вещества;
- 2) баллона со сжатым или сжиженным газом для вытеснения огнетушащего вещества из корпуса огнетушителя;
- 3) газовой трубки с азратором (только в порошковых). Газ, проходя через слой порошка, взрыхляя (азрируя) его, поднимается в верхнюю часть корпуса, создавая избыточное (рабочее) давление;
- 4) сифонной трубки, по которой огнетушащее вещество выбрасывается из огнетушителя;
- 5) ручки для переноса огнетушителя;
- 6) чеки для предотвращения случайного срабатывания.

Порошковые

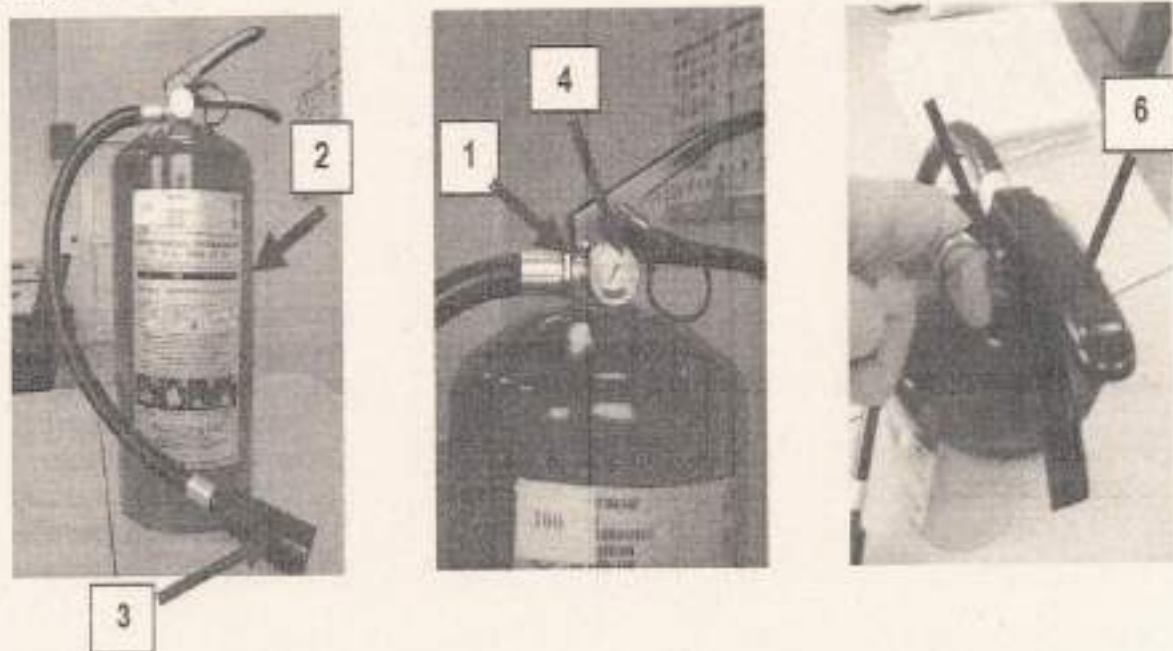


Рис.1. Порошковый огнетушитель типа ОП-4(з)

1. Запорно-пусковое устройство.
2. Корпус с зарядом (порошок) и рабочим газом.
3. Раструб.
4. Индикатор давления.

5. Чека.

6. Рычаг.

Чтобы привести в действие порошковый огнетушитель, необходимо:

Убедиться в достаточности давления по индикатору давления (4). Сорвать пломбу и выдернуть чеку (5). Направить раструб (3) на очаг пожара. Нажать на рычаг (6) и направить струю огнетушащего порошка на очаг пожара.

При тушении пожара порошковыми огнетушителями необходимо помнить:

В зависимости от заряда порошковые огнетушители применяют для тушения пожаров классов АВСЕ, ВСЕ или класса D. Порошковыми огнетушителями запрещается тушить электрооборудование, находящееся под напряжением выше 1000В. Не следует использовать порошковые огнетушители для защиты оборудования, которое может выйти из строя при попадании порошка (ПЭВМ, некоторые виды электронного оборудования, электрические машины коллекторного типа и т.д.). Порошковые огнетушители из-за высокой запыленности во время их работы и, как следствие, резко ухудшающейся видимости очага пожара и путей эвакуации, а также раздражающего действия порошка на органы дыхания не рекомендуется применять в помещениях малого объема (менее 40 м³). При тушении пожара порошковыми огнетушителями необходимо применять дополнительные меры по охлаждению нагретых элементов оборудования или строительных конструкций.

Углекислотные

При пользовании углекислотными огнетушителями необходимо учитывать следующие факторы:

- возможность накопления зарядов статического электричества на диффузоре огнетушителя (особенно если диффузор изготовлен из полимерных материалов);
- снижение эффективности огнетушителей при отрицательной температуре окружающей среды;
- опасность токсического воздействия паров углекислоты на организм человека;
- опасность снижения содержания кислорода в воздухе помещения в результате применения углекислотных огнетушителей (особенно передвижных);
- опасность обморожения ввиду резкого снижения температуры узлов огнетушителя.

Запрещается применять углекислотные огнетушители для тушения пожаров электрооборудования, находящегося под напряжением выше 10кВ. Углекислотный огнетушитель, оснащенный раструбом из металла, не должен использоваться для тушения пожаров электрооборудования, находящегося под напряжением.

Требования к размещению и содержанию огнетушителей.

Огнетушители нужно располагать на видных местах вблизи от выходов из помещений на высоте не более 1,5 метра до верха корпуса огнетушителя либо в специальных подставках из негорючих материалов, исключающих падение или опрокидывание. Они должны быть защищены от воздействия прямых солнечных лучей и других неблагоприятных факторов и легкодоступны в случае пожара.

Огнетушители не должны препятствовать эвакуации людей во время пожара.

Огнетушители должны располагаться так, чтобы основные надписи и пиктограммы, показывающие порядок приведения их в действие, были хорошо видны и обращены наружу. В нижней части пиктограммы указывается месяц и год изготовления огнетушителя.

Расстояние от возможного очага пожара до ближайшего огнетушителя не должно превышать 20-40 м в зависимости от категории помещения по взрывопожарной и пожарной опасности. Водные и пенные огнетушители, установленные вне помещений или в неотопляемом помещении и не предназначенные для эксплуатации при отрицательных температурах, должны быть в холодное время года (температура воздуха ниже 1°С) перемещены в теплое помещение. В этом случае на их месте и на пожарном щите должна быть помещена информация о месте нахождения огнетушителей и о месте нахождения ближайшего огнетушителя.

В процессе эксплуатации необходимо проводить периодическое техническое обслуживание огнетушителей: периодические проверки, осмотры, ремонт, испытания и перезарядка огнетушителей.

Запорно-пусковое устройство огнетушителей должно быть опломбировано.

Огнетушители, выведенные на время из эксплуатации (для перезарядки и т. п.), должны быть заменены резервными огнетушителями с аналогичными параметрами.

Использование первичных средств пожаротушения для хозяйственных и прочих нужд, не связанных с тушением пожара, не допускается.

На объекте должно быть определено лицо, ответственное за приобретение, сохранность, перезарядку огнетушителей и контроль за их состоянием.

Запрещается:

- эксплуатировать огнетушители при появлении вмятин, вздутий или трещин на корпусе огнетушителя, на запорно-пусковой головке или на накидной гайке, а также при нарушении герметичности соединений узлов огнетушителя или при неисправности индикатора давления;
- производить любые работы, если корпус огнетушителя находится под давлением вытесняющего газа или паров огнетушащих веществ;
- наносить удары по огнетушителю.

Перед введением огнетушителя в эксплуатацию он должен быть подвергнут первоначальной проверке в процессе которой производят внешний осмотр, проверяют комплектацию огнетушителя и состояния места его установки (заметность огнетушителя или указателя, место его установки, возможность свободного подхода к нему), а также читаемость и доходчивость инструкции по работе с огнетушителем. В ходе проведения внешнего осмотра необходимо обращать внимание на:

- наличие вмятин, сколов, глубоких царапин на корпусе, узлах управления, гайках и голове огнетушителя;
- состояние защитных и лакокрасочных покрытий;
- наличие четкой и понятной инструкции;
- наличие опломбированного предохранительного устройства;
- исправность манометра или индикатора давления;
- массу огнетушителя, а также массу огнетушащего вещества в огнетушителе (последнюю определяют расчетным путем);
- состояние гибкого шланга или распылителя.

По результатам проверки огнетушителю присваивают порядковый номер, который наносят на огнетушитель и записывают в журнал эксплуатации систем противопожарной защиты.

Тема 8. Способы и методы оказания первой помощи пострадавшим при пожаре

Сотрясение, ушиб головного мозга – потеря сознания, головная боль, головокружение, тошнота, рвота.

Наложите бинтовую повязку и приложите контейнер гипотермический полимерный охлаждающий. Противошоковые мероприятия.

Пострадавшего доставляют в лечебное учреждение лежа. Голова на мягкой подушке в фиксированном по отношению к туловищу положении. В бессознательном состоянии – на боку, если нет перелома костей таза.

Переломы конечностей – открытые, закрытые.

Резкая боль, припухлость, кровоподтеки, возможно искривление конечности.

Обеспечьте полную неподвижность места перелома.

Переломы:

Ключицы – для разведения отломков ключицы руки фиксируются бинтом за спиной.

Плечевой кости и костей предплечья – накладывается шина с наружной и внутренней стороны конечности.

Бедренной кости – наружная шина захватывает всю ногу и туловище до подмышечной впадины, а с внутренней стороны бедра занимает расстояние от подошвы до промежности.

Костей голени – шина захватывает с обеих сторон коленный и голеностопный суставы. Обеспечить остановку кровотечения.

Переломы костей позвоночника и таза

Сильная боль в поврежденной области, нарушение чувствительности и (или) двигательной активности.

Позвоночник.

Пострадавшего уложить лицом вверх на твердую, ровную поверхность. При болях в шейном отделе позвоночника нужно зафиксировать голову и шею. При перекладывании пострадавшего – фиксировать голову и шею.

Кости таза.

Пострадавшего уложите лицом вверх на твердую, ровную поверхность, под разведенные согнутые колени подложите валик из свернутой одежды.

Высокая опасность повреждения внутренних органов и развития шока.

При всех повреждениях спины и шеи действовать, как при переломе позвоночника! Обеспечьте остановку кровотечения. Противошоковые мероприятия.

Перевозка пострадавшего в положении лежа с фиксацией на твердой ровной поверхности.

Противошоковые мероприятия.

Перевозка пострадавшего:

при переломе верхних конечностей – в положении сидя;

при переломе нижних конечностей – в положении лежа.

Повреждения грудной клетки.

Нарушение дыхания, расстройство кровообращения.

При наличии проникающей раны:

Повязку покрывают полиэтиленовой пленкой и туго бинтуют при положении грудной клетки на выдохе. Пострадавший транспортируется в лечебное учреждение в полусидячем положении с наклоном в сторону повреждения или лежа на боку.

Вывихи, ушибы. Вывих – резкая боль, невозможность движений в суставе, деформация сустава.

Ушиб – боль, кровоподтек.

При вывихе: верхняя конечность фиксируется бинтом к туловищу или подвешивается на косынке, нижняя – прибинтовывается к подручным средствам или к здоровой конечности.

Не вправлять вывих без соответствующей подготовки!

Отравление угарным газом.

Угарный газ не имеет цвета и запаха!

Признаки отравления: головная боль, пульсация в висках, тошнота, в тяжелых случаях потеря сознания.

Пострадавшего выносят на свежий воздух.

При отсутствии сознания – искусственное дыхание.

Непрямой массаж сердца.

Немедленно доставить в лечебное учреждение.

Ожоги. Снимите горящую одежду. Места ожогов (не удаляйте пригоревшие частицы одежды, отслоившуюся кожу, не вскрывайте образовавшиеся пузыри) закрываются стерильными салфетками и забинтовываются. Если нет повреждений органов брюшной полости, то необходимо пить раствором 0,5 ч. ложки соды и 1 ч. ложка соли на литр воды.

II. Программа первичного противопожарного инструктажа на рабочем месте и повторного противопожарного инструктажа с работниками

(в соответствии с Приложениями № 1, 2 Приказа МЧС РФ №806 от 18.11.2021г. « Об определении Порядка, видов, сроков обучения лиц, осуществляющих трудовую или служебную деятельность в организациях, по программам противопожарного инструктажа, требований к содержанию указанных программ и категорий лиц, проходящих обучение по дополнительным профессиональным программам в области пожарной безопасности»)

Содержание программы повторного противопожарного инструктажа аналогично содержанию программ первичного противопожарного инструктажа на рабочем месте. (в соответствии с пунктом 3 Приложения №2 к Приказу МЧС №806 от 18.11.2021г.)

Оглавление

| | |
|------------------------------------------------------------------------------------------------------------------------------------------------------------------------------------------------------------------------------------------------------------------------------------------------------------------------------------------------------------------------------------------------------------------------------------------------------------------------------------------------------------------------------------------------------------------------------------------------------------------------------------------------------------------------------------------------------------------------------------------------------------------------------------------------------------------------------------------------------|----|
| 1.1. <u>Обязанность работника - соблюдать требования пожарной безопасности. Ответственность работника за нарушение обязательных требований пожарной безопасности.</u> | 21 |
| <u>Обязанность работника - соблюдать требования пожарной безопасности.</u> | 21 |
| <u>На рабочем месте запрещается:</u> | 21 |
| <u>Ответственность работника за нарушение обязательных требований пожарной безопасности.</u> | 22 |
| <u>Дисциплинарная ответственность</u> | 22 |
| <u>Административная ответственность</u> | 22 |
| <u>Уголовная ответственность</u> | 23 |
| 1.2. <u>Знание инструкции о мерах пожарной безопасности зданий, сооружений, помещений, технологических процессов, технологического и производственного оборудования, утвержденной руководителем организации или иным должностным лицом, уполномоченным руководителем организации, включающей в том числе порядок содержания территории, зданий, сооружений и помещений, эвакуационных путей и выходов, а также путей доступа подразделений пожарной охраны на объекты защиты; мероприятия по обеспечению пожарной безопасности технологических процессов при эксплуатации оборудования на рабочем месте, производстве пожароопасных работ; порядок осмотра и закрытия помещений по окончании работы; расположение мест для курения, применения открытого огня, проезда транспорта, проведения огневых или иных пожароопасных работ.</u> | 23 |
| 1.3. <u>Условия возникновения горения и пожара на рабочем месте. Общие понятия о взрывопожарной и пожарной опасности веществ и материалов, изготавливаемой продукции. Первичные средства пожаротушения, предназначенные для тушения электроустановок и производственного оборудования.</u> | 24 |
| <u>Условия возникновения горения и пожара на рабочем месте.</u> | 24 |
| <u>Условия быстрого распространения пожара</u> | 24 |

| | |
|-----------------------------------------------------------------------------------------------------------------------------------------------------------------------------------------------------------------------------------------------------------------------------------------------------------------------------------------------------------------------------------------------------------------------------------------------------------------------------------------------------------------------------------------------------------------------------------------------------------------------------------------|----|
| <u>Общие сведения о горении</u> | 24 |
| <u>Группы веществ и материалов по горючести</u> | 25 |
| <u>Пожароопасные свойства часто применяемых веществ и материалов и их тушение</u> | 25 |
| <u>Древесина и древесные строительные, отделочные материалы, тара и упаковка для товаров</u> | 26 |
| <u>Характеристики горючести</u> | 26 |
| <u>Продукты сгорания</u> | 26 |
| <u>Тушение</u> | 26 |
| <u>Материалы из пластмассы (Строительные и отделочные материалы, другие товарно-материальные ценности, тара и упаковка для товаров)</u> | 26 |
| <u>Характеристики горючести</u> | 27 |
| <u>Продукты сгорания</u> | 27 |
| <u>Тушение</u> | 27 |
| <u>Резина</u> | 27 |
| <u>Характеристики горючести</u> | 27 |
| <u>Продукты сгорания</u> | 27 |
| <u>Тушение</u> | 28 |
| <u>Лакокрасочные материалы (краски, лаки, растворители)</u> | 28 |
| <u>Характеристики горючести и продукты сгорания</u> | 28 |
| <u>Тушение</u> | 28 |
| <u>Товары в аэрозольной упаковке</u> | 28 |
| <u>Тушение</u> | 28 |
| <u>Пожарная опасность электрооборудования</u> | 28 |
| <u>Тушение</u> | 29 |
| 1.4. <u>Сведения о путях эвакуации людей при пожаре, зонах безопасности, системах и средствах предотвращения пожара, противопожарной защиты. Первичные средства пожаротушения. Виды огнетушителей и их применение в зависимости от класса пожара (вида горючего вещества, особенностей оборудования). Ознакомление по плану эвакуации с эвакуационными путями и выходами, лестницами, лестничными клетками и аварийными выходами, предназначенными для эвакуации людей; местом размещения самого плана эвакуации; местами размещения средств противопожарной защиты, спасательных и медицинских средств, средств связи</u> | 29 |
| <u>Сведения о путях эвакуации людей при пожаре, зонах безопасности, системах и средствах предотвращения пожара, противопожарной защиты</u> | 29 |
| <u>Виды огнетушителей и их применение в зависимости от класса пожара (вида горючего вещества, особенностей оборудования)</u> | 30 |
| <u>Переносные огнетушители могут быть:</u> | 30 |
| <u>Правила применения порошковых огнетушителей (см. рис 1):</u> | 31 |

| | |
|-------------------------------------------------------------------------------------------------------------------------------------------------------------------------------------------------------------------------------------------------------------------------------------------------------------------------------------------------------------------------------------------------------------------------------------------------------------------------------------------------------------------------------------------------------------------------------------------------|----|
| <u>Правила применения углекислотного огнетушителя (см. рисунок 2)</u> | 31 |
| <u>Общие рекомендации по тушению огнетушителями:</u> | 32 |
| <u>Применение внутреннего пожарного крана:</u> | 32 |
| 1.5. <u>Обязанности и порядок действий работника при пожаре или обнаружении признаков горения, в том числе при вызове пожарной охраны, аварийной остановке технологического оборудования, эвакуации людей и материальных ценностей, пользовании средствами пожаротушения. Особенности работы систем оповещения и управления эвакуацией при пожаре, других автоматических систем противопожарной защиты. Отключение общеобменной вентиляции и электрооборудования в случае пожара и по окончании рабочего дня. Осмотр и приведение в пожаробезопасное состояние рабочего места.</u> | 33 |
| <u>Обязанности и порядок действий работника при пожаре или обнаружении признаков горения, в том числе при вызове пожарной охраны, аварийной остановке технологического оборудования, эвакуации людей и материальных ценностей, пользовании средствами пожаротушения.</u> | 33 |
| <u>Правила эвакуации учащихся из учебных классов при пожаре,</u> | 34 |
| <u>Правила эвакуации детей из ДОУ при пожаре,</u> | 34 |
| <u>После эвакуации из детского сада</u> | 35 |
| <u>Преподаватель (ли) начальных классов</u> | 35 |
| <u>Преподаватели предметов</u> | 35 |
| <u>Преподаватель физкультуры</u> | 36 |
| <u>Преподаватели технологии, информатики</u> | 36 |
| <u>Преподаватели, не задействованные в учебном процессе на момент пожара</u> | 36 |
| <u>Рабочий(ие) образовательного учреждения</u> | 37 |
| <u>Библиотекарь</u> | 37 |
| <u>Медицинский работник</u> | 37 |
| <u>Охранник, вахтер, сторож</u> | 37 |
| <u>Гардеробщик</u> | 38 |
| <u>Работники столовой</u> | 38 |
| <u>Заместитель руководителя по административно - хозяйственной работе,</u> | 38 |
| <u>Водитель</u> | 38 |
| <u>Воспитатели групп в ДОУ</u> | 38 |
| <u>Действия помощника воспитателя при эвакуации детей.</u> | 39 |
| <u>Музыкальный руководитель, педагог- логопед, педагог-психолог</u> | 39 |
| <u>Прачка</u> | 39 |
| <u>Особенности работы систем оповещения и управления эвакуацией при пожаре, других автоматических систем противопожарной защиты.</u> | 39 |

| | |
|--------------------------------------------------------------------------------------------------------------------------------------------------------------------------------------------------------------------------------------------------------------------------------------------------------------------------------------|----|
| <u>Отключение общеобменной вентиляции и электрооборудования в случае пожара и по окончании рабочего дня. Осмотр и приведение в пожаробезопасное состояние рабочего места.</u> | 40 |
| <u>1.6. Меры личной безопасности при возникновении пожара. Средства индивидуальной защиты, спасения и самоспасания при пожаре. Места размещения и способы применения средств индивидуальной защиты органов дыхания и зрения, спасения и самоспасания с высотных уровней при пожаре (при их наличии).</u> | 40 |
| <u>Меры личной безопасности при возникновении пожара. Поведение и действия инструктируемого при загорании и в условиях пожара, а также при сильном задымлении на путях эвакуации:</u> | 40 |
| <u>Если дым и пламя в соседних помещениях не позволяют выйти наружу:</u> | 41 |
| <u>Места размещения и способы применения средств индивидуальной защиты органов дыхания и зрения, спасения и самоспасания с высотных уровней при пожаре (при их наличии).</u> | 42 |
| <u>1.7. Способы оказания первой помощи пострадавшим при ожогах.</u> | 43 |
| <u>Первая помощь при ожогах</u> | 43 |
| <u>Первая помощь при ожоге первой и второй степени:</u> | 44 |
| <u>Ожог третьей степени:</u> | 44 |
| <u>Ожог четвертой степени:</u> | 44 |
| <u>Что нельзя делать при термических ожогах:</u> | 44 |
| <u>Элементарная сердечно-легочная реанимация</u> | 45 |
| <u>Искусственная вентиляция легких</u> | 45 |
| <u>Закрытый массаж сердца</u> | 45 |
| <u>Кровотечение, виды, методы остановки</u> | 46 |
| <u>Методы остановки кровотечения.</u> | 46 |
| <u>Точки пальцевого прижатия поврежденных артерий</u> | 46 |
| <u>Порядок наложения жгута</u> | 47 |
| <u>1.8. Практическая тренировка по отработке действий при возникновении пожара, по отработке умений пользоваться первичными средствами пожаротушения, внутренним противопожарным водопроводом (с приведением в действие при его наличии), средствами индивидуальной защиты, средствами спасения и самоспасания (при их наличии).</u> | 47 |

1. Программа первичного противопожарного инструктажа на рабочем месте.

1.1. Обязанность работника - соблюдать требования пожарной безопасности. Ответственность работника за нарушение обязательных требований пожарной безопасности.

Обязанность работника - соблюдать требования пожарной безопасности.

Работник обязан соблюдать в образовательном учреждении Правила противопожарного режима в РФ, инструкцию о мерах пожарной безопасности в образовательном учреждении.

При обнаружении любых неисправностей в оборудовании и электрооборудовании, которые могут повлечь загорание или пожар, немедленно отключить оборудование и сообщить руководителю или ответственному лицу.

При обнаружении неисправностей первичных средств пожаротушения (Например для огнетушителей это: отсутствие пломбы, вмятины или вздутия на корпусе. Для пожарных кранов это: отсутствие пожарного рукава, ствола, отсутствие вентиля на кране) и при отсутствии первичных средств пожаротушения на тех местах, где они были ранее, необходимо сообщить об этом руководителю или ответственному лицу.

Содержать в чистоте и порядке свое рабочее место.

По окончании рабочего дня отключить электрооборудование, помещение проверить внешним визуальным осмотром.

Закрывать помещение в случае обнаружения каких-либо неисправностей, которые могут повлечь за собой нагрев или возгорание, запрещено.

На рабочем месте запрещается:

- Пользоваться открытым огнем.
- Курить.
- Проводить уборку, чистить мебель, одежду с использованием легковоспламеняющихся и горючих жидкостей.
- Загромождать эвакуационные пути и выходы.
- Блокировать двери эвакуационных выходов.
- Оставлять по окончании рабочего времени не обесточенными электропотребители, в том числе бытовые электроприборы.
- Эксплуатировать электропровода и кабели с видимыми нарушениями изоляции.
- Пользоваться розетками, рубильниками, выключателями с повреждениями.
- Использовать светильники со снятыми колпаками (рассеивателями), предусмотренными конструкцией, а также обертывать электролампы и светильники (с лампами накаливания) бумагой, тканью и другими горючими материалами.
- Пользоваться электрическими утюгами, электрическими плитками, электрическими чайниками и другими электронагревательными приборами, не имеющими устройств тепловой защиты (автоматического отключения при перегреве).
- Использовать нестандартные (самодельные) электрические электронагревательные приборы и удлинители для питания электроприборов, а также использовать некалиброванные плавкие вставки или другие самодельные аппараты защиты от перегрузки и короткого замыкания.
- Оставлять без присмотра включенными в электрическую сеть электронагревательные приборы, а также другие бытовые электроприборы, в том числе находящиеся в режиме

- ожидания.
- Сливать легковоспламеняющиеся и горючие жидкости в канализационные сети.
 - Использовать огнетушители, пожарные краны, рукава не по назначению.
 - Переносить первичные средства пожаротушения с мест их постоянного размещения.

Ответственность работника за нарушение обязательных требований пожарной безопасности.

За нарушение требований пожарной безопасности работники могут быть привлечены к дисциплинарной, административной или уголовной ответственности в соответствии с действующим законодательством.

Дисциплинарная ответственность

За совершение дисциплинарного проступка, то есть неисполнение или ненадлежащее исполнение работником по его вине возложенных на него трудовых обязанностей, работодатель имеет право применить следующие дисциплинарные взыскания:

- замечание;
- выговор;
- увольнение по соответствующим основаниям.

Административная ответственность

Нарушение требований пожарной безопасности влечет предупреждение или наложение административного штрафа:

- на граждан - в размере от двух тысяч до трех тысяч рублей;
- на должностных лиц - от шести тысяч до пятнадцати тысяч рублей.

Те же действия, совершенные в условиях особого противопожарного режима, влекут наложение административного штрафа:

- на граждан - в размере от двух тысяч до четырех тысяч рублей;
- на должностных лиц - от пятнадцати тысяч до тридцати тысяч рублей.

Повторное совершение административного правонарушения, если оно совершено на объекте защиты, отнесенном к категории чрезвычайно высокого, высокого или значительного риска, и выражается в необеспечении работоспособности или исправности источников противопожарного водоснабжения, электроустановок, электрооборудования, автоматических или автономных установок пожаротушения, систем пожарной сигнализации, технических средств оповещения и управления эвакуацией людей при пожаре или систем противодымной защиты либо в несоответствии эвакуационных путей и эвакуационных выходов требованиям пожарной безопасности, влечет наложение административного штрафа:

- на граждан - в размере от трех тысяч до четырех тысяч рублей;
- на должностных лиц - от пятнадцати тысяч до двадцати тысяч рублей.

Нарушение требований пожарной безопасности, повлекшее возникновение пожара и уничтожение или повреждение чужого имущества либо причинение легкого или средней тяжести вреда здоровью человека, влечет наложение административного штрафа:

- на граждан - в размере от четырех тысяч до пяти тысяч рублей;
- на должностных лиц - от сорока тысяч до пятидесяти тысяч рублей.

Уголовная ответственность

Нарушение требований пожарной безопасности, совершенное лицом, на котором лежала обязанность по их соблюдению, если это повлекло по неосторожности причинение тяжкого вреда здоровью человека, наказывается штрафом в размере до восьмидесяти тысяч рублей или в размере заработной платы или иного дохода осужденного за период до шести месяцев, либо ограничением свободы на срок до трех лет, либо принудительными работами на срок до трех лет с лишением права занимать определенные должности или заниматься определенной деятельностью на срок до трех лет или без такового, либо лишением свободы на срок до трех лет с лишением права занимать определенные должности или заниматься определенной деятельностью на срок до трех лет или без такового.

То же деяние, повлекшее по неосторожности смерть человека, наказывается принудительными работами на срок до пяти лет с лишением права занимать определенные должности или заниматься определенной деятельностью на срок до трех лет или без такового либо лишением свободы на срок до пяти лет с лишением права занимать определенные должности или заниматься определенной деятельностью на срок до трех лет или без такового.

Нарушение требований пожарной безопасности, совершенное лицом, на котором лежала обязанность по их соблюдению, повлекшее по неосторожности смерть двух или более лиц, наказывается принудительными работами на срок до пяти лет с лишением права занимать определенные должности или заниматься определенной деятельностью на срок до трех лет или без такового либо лишением свободы на срок до семи лет с лишением права занимать определенные должности или заниматься определенной деятельностью на срок до трех лет или без такового.

1.2. Знание инструкции о мерах пожарной безопасности зданий, сооружений, помещений, технологических процессов, технологического и производственного оборудования, утвержденной руководителем организации или иным должностным лицом, уполномоченным руководителем организации, включающей в том числе порядок содержания территории, зданий, сооружений и помещений, эвакуационных путей и выходов, а также путей доступа подразделений пожарной охраны на объекты защиты; мероприятия по обеспечению пожарной безопасности технологических процессов при эксплуатации оборудования на рабочем месте, производстве пожароопасных работ; порядок осмотра и закрытия помещений по окончании работы; расположение мест для курения, применения открытого огня, проезда транспорта, проведения огневых или иных пожароопасных работ.

Этот пункт включает ознакомление работника с инструкцией о мерах пожарной безопасности.

- Преподаватели, методисты, сторожа, уборщики помещений - Инструкция по ПБ в ОО
- Работники ДОУ - Инструкция по ПБ в ДОУ
- Водители - Инструкция по ПБ в гараже
- Работники столовой, буфета - Инструкция по ПБ в столовой буфете
- Медицинский работник - Инструкция по ПБ для медицинского пункта
- Преподаватели предмета «Технология» в аудитории - Инструкция по ПБ в кабинете технология ОО.
- Мастера обучения в учебных мастерских, рабочие по обслуживанию зданий - Инструкция по ПБ для мастерских, инструкция по ПБ в складе ТМЦ ОО
- Административный, обслуживающий персонал - Инструкция по ПБ в адм. здании, инструкция по ПБ в складе ТМЦ ОО
- Работники библиотеки - Инструкция по ПБ в библиотеке ОО
- Работники музея - Инструкция по ПБ в музее ОО
- Работники котельной - Инструкция по ПБ в котельной

1.3. Условия возникновения горения и пожара на рабочем месте. Общие понятия о взрывопожарной и пожарной опасности веществ и материалов, изготавливаемой продукции. Первичные средства пожаротушения, предназначенные для тушения электроустановок и производственного оборудования.

Условия возникновения горения и пожара на рабочем месте.

- Значительное количество горючих веществ и материалов в помещениях.
- Захламленность помещений и рабочих мест горючими материалами.
- Курение.
- Применение открытого огня на рабочем месте (спички, зажигалки, петарды, бенгальские огни).
- Использование в работе неисправного оборудования или нарушение инструкций по его применению.

Условия быстрого распространения пожара

Наличие технологических коммуникаций и путей, создающих возможность распространения пламени и продуктов горения в соседние помещения.

Внезапное появление в процессе пожара факторов, ускоряющих его развитие (аварийный разлив легковоспламеняющейся или горючей жидкости, выброс газов, загорание электрооборудования и его разрушение).

Повреждение (нарушение) изоляции электропроводки, токоподводящих проводов.

Общие понятия о взрывопожарной и пожарной опасности веществ и материалов, изготавливаемой продукции.

Пожаровзрывоопасность веществ и материалов – это способность веществ и материалов к образованию горючей (пожароопасной или взрывоопасной) среды.

Общие сведения о горении

Горение – быстропротекающий физико-химический процесс окисления вещества при наличии, как правило, источника воспламенения.

Для возникновения горения необходимо наличие трех факторов:



- горючего вещества (это любые вещества, такие как бумага, дерево, пластмассы и другие пластики, резина, бензин, керосин, спирт и т.д.);
- окислителя (кислород воздуха, окислы азота, хлор, фтор и др.);
- источника зажигания (спички, зажигалки, обогреватели, короткое замыкание в электрооборудовании).

Если из данной схемы убрать хотя бы одно из условий, горение будет прекращено.

Группы веществ и материалов по горючести

Горючие – вещества и материалы, способные самовозгораться, а также возгораться под воздействием источника зажигания и самостоятельно гореть после его удаления.

Трудногорючие – вещества и материалы, способные гореть в воздухе при воздействии источника зажигания, но неспособные самостоятельно гореть после его удаления.

Негорючие – вещества и материалы, неспособные гореть в воздухе. Негорючие вещества могут быть пожаровзрывоопасными (например, окислители или вещества, выделяющие горючие продукты при взаимодействии с водой, кислородом воздуха или друг с другом).

Пожароопасные свойства часто применяемых веществ и материалов и их тушение.

Древесина и древесные строительные, отделочные материалы, тара и упаковка для товаров.

Древесные материалы содержат переработанную древесину или древесное волокно. К ним относятся некоторые виды изоляции, отделочные плиты, фанера и обшивка, бумага, картон и оргалит.

Свойства древесины и древесных материалов зависят от конкретного их типа. Однако все эти материалы горючи, при определенных условиях обугливаются, тлеют, воспламеняются и горят. Их самовоспламенения, как правило, не происходит. Для загорания обычно требуется такой источник воспламенения, как искра, открытое пламя, горячая поверхность, тепловое излучение. Но в результате пиролиза древесина может превращаться в древесный уголь, температура воспламенения которого ниже температуры воспламенения самой древесины.

Характеристики горючести.

Температура воспламенения древесины зависит от таких факторов, как размер, форма, содержание влаги и сорт. Как правило, температура самовоспламенения древесины около 200°C, но принято считать, что 100 °C - это максимальная температура, воздействию которой можно подвергать древесину в течение длительного времени, не опасаясь ее самовоспламенения.

Продукты сгорания.

При горении древесины и древесных материалов образуется водяной пар, теплота, двуокись и окись углерода. Основную опасность для людей представляют недостаток кислорода и присутствие окиси углерода. Кроме того, при горении древесины образуются альдегиды, кислоты и различные газы. Эти вещества сами по себе или в сочетании с водяным паром могут, как минимум, оказывать сильное раздражающее воздействие.

При непосредственном соприкосновении с пламенем или от теплоты, излучаемой пожаром, люди могут получать ожоги. Пламя редко отрывается от горящего материала на значительное расстояние.

Как большинство органических веществ, древесина и древесные материалы имеют способность выделять в начальной стадии пожара большое количество дыма. В некоторых случаях горение может не сопровождаться образованием видимых продуктов сгорания, но обычно при пожаре происходит выделение дыма, который, как и пламя, служит видимым признаком пожара. Дым часто является первым предупреждением о возникшем пожаре. В то же время, дымообразование, значительно ухудшающее видимость и вызывающее раздражение органов дыхания, как правило, способствует возникновению паники.

Тушение

Твердые горючие материалы, наиболее часто склонные к загоранию, лучше всего тушить водой - самым распространенным огнетушащим веществом, или порошковыми огнетушителями.

Материалы из пластмассы (Строительные и отделочные материалы, другие товарно-материальные ценности, тара и упаковка для товаров)

При изготовлении пластмасс используется огромное количество органических веществ, в том числе фенол, крезол, бензол, метиловый спирт, аммиак, формальдегиды, мочевины и ацетилен. Пластмассы на основе производных целлюлозы состоят главным образом из хлопчатобумажных компонентов; для изготовления многих типов пластмасс применяется древесная мука, древесная масса, бумага и ткани.

Характеристики горючести.

Характеристики горючести пластмасс различны. В значительной степени они зависят от формы изделий, которые могут быть представлены в виде твердых профилей, пленок и листов, формованных изделий, синтетических волокон. Поведение пластмасс в процессе пожара также зависит от их химического состава, назначения и причины загорания. Многие пластмассы горючи, и в случае сильного пожара способствуют его интенсификации.

Продукты сгорания.

Горящие пластмассы и резины выделяют газы, теплоту, пламя и дым, при этом образуются продукты сгорания, воздействие которых может привести к интоксикации или смерти.

Вид и количество дыма, выделяемого горячей пластмассой, зависят от характера пластмассы, имеющихся добавок, вентиляции, а также от того, сопровождается горение пламенем или тлением. Большинство пластмасс при нагревании разлагается с появлением густого дыма. Вентиляция способствует рассеиванию дыма, но не может обеспечить хорошую видимость. Те пластмассы, которые горят чистым пламенем, под воздействием огня и высокой температуры образуют менее густой дым.

При горении пластмасс, содержащих хлор, например поливинилхлорида, который является изоляционным материалом кабелей, основным продуктом сгорания является хлористый водород, имеющий едкий раздражающий запах. Вдыхание хлористого водорода может вызвать смерть.

Тушение

Твердые горючие материалы, наиболее часто склонные к загоранию, лучше всего тушить водой - самым распространенным огнетушащим веществом, или порошковыми огнетушителями.

Резина.

Исходными материалами при производстве резины являются натуральный и синтетический каучуки. Натуральный каучук получают из каучукового латекса (сока каучукового дерева), соединяя его с такими веществами, как углеродная сажа, масла и сера. Синтетический каучук по некоторым характеристикам аналогичен природному. Примерами синтетических каучуков являются акриловый, бутадиеновый и ноопреновый каучуки.

Характеристики горючести.

Теплотворная способность резины примерно в два раза выше, чем других твердых горючих материалов. Многие виды резины при горении размягчаются и текут, способствуя тем самым быстрому распространению пожара. Резина из натурального каучука при нагревании начинает быстро разлагаться, выделяя газообразные вещества, что может привести к взрыву. Резина из синтетического каучука ведет себя аналогично, но температура, при которой она начинает быстро разлагаться, несколько выше.

Продукты сгорания.

Горящая резина выделяет плотный черный жирный дым, содержащий два токсичных газа - сероводород и двуокись серы. Оба газа опасны, так как в определенных условиях вдыхание их может привести к смерти.

Тушение

Твердые горючие материалы, наиболее часто склонные к загоранию, лучше всего тушить водой - самым распространенным огнетушащим веществом, или порошковыми огнетушителями.

Лакокрасочные материалы (краски, лаки, растворители)

Хранение и использование большинства красок, лаков и эмалей, кроме тех, которые имеют водную основу, связано с высокой пожарной опасностью. Масла, содержащиеся в масляных красках, сами по себе не являются легковоспламеняющимися жидкостями (льняное масло, например, имеет температуру вспышки выше 204°C). Но в состав красок обычно входят воспламеняющиеся растворители, температура вспышки которых может составлять всего 32°C. Все остальные компоненты многих красок также являются горючими. То же относится к эмалям и масляным лакам.

Даже после высыхания большинство красок и лаков продолжают оставаться горючими, хотя воспламеняемость их значительно снижается при испарении растворителей.

Характеристики горючести и продукты сгорания.

Жидкая краска горит очень интенсивно, при этом выделяется много густого черного дыма. Горящая краска может растекаться, так что пожар, связанный с горением красок, напоминает горение масел.

Пожары красок часто сопровождаются взрывами. Поскольку краски обычно хранятся в плотно закрытых банках или других емкостях, пожар в местах их хранения может легко вызвать нагревание емкостей, в результате чего они способны разорваться.

Тушение.

При возгорании небольших количеств краски или лака можно употреблять углекислотные или порошковые огнетушители, полотно для изоляции очага загорания или песок.

Товары в аэрозольной упаковке.

Возможен разрыв упаковки при нагревании.

Баллоны с горючими газами, емкости (бутылки, бутыли, другая тара) с легковоспламеняющимися и горючими жидкостями в аэрозольных упаковках должны быть защищены от солнечного и иного теплового воздействия.

Тушение.

При возгорании можно употреблять углекислотные или порошковые огнетушители, полотно для изоляции очага загорания или песок.

Пожарная опасность электрооборудования.

В нем сочетается присутствие горючих электроизоляционных материалов (изоляция проводов, оболочки кабелей и т.п.) с появлением в аварийных режимах источников зажигания (искры, дуги, нагретые электрическим током детали и т.п.), а также высокие рабочие температуры, выход из строя терморегуляторов, термовыключателей.

Тушение.

Тушение проводить порошковыми или углекислотными огнетушителями.

При загораниях электроустановок и электрооборудования необходимо немедленно их обесточить.

Загорания на электроустановках и электрооборудовании, находящихся под напряжением до 1000 вольт, разрешается тушить порошковыми и углекислотными огнетушителями.

При тушении электроустановок порошковым огнетушителем подавать заряд необходимо порциями через 3-5 секунд.

Не подносить огнетушитель ближе 1м к горячей электроустановке.

1.4. Сведения о путях эвакуации людей при пожаре, зонах безопасности, системах и средствах предотвращения пожара, противопожарной защиты. Первичные средства пожаротушения. Виды огнетушителей и их применение в зависимости от класса пожара (вида горючего вещества, особенностей оборудования). Ознакомление по плану эвакуации с эвакуационными путями и выходами, лестницами, лестничными клетками и аварийными выходами, предназначенными для эвакуации людей; местом размещения самого плана эвакуации; местами размещения средств противопожарной защиты, спасательных и медицинских средств, средств связи.

(К программе инструктажей приложить план эвакуации) По плану эвакуации ознакомить работника:

- С эвакуационными путями и выходами.
- С лестницами, лестничными клетками и аварийными выходами, предназначенными для эвакуации людей.
- С зонами безопасности.
- С местом размещения самого плана эвакуации.
- С местами размещения средств противопожарной защиты (огнетушителей, пожарных кранов, покрывал для изоляции очага загорания, ручных пожарных извещателей).
- С местами размещения спасательных и медицинских средств (фонарей, средств индивидуальной защиты органов дыхания и зрения, медицинской аптечки, носилок).
- С местами размещения средств связи (телефонов).

Сведения о путях эвакуации людей при пожаре, зонах безопасности, системах и средствах предотвращения пожара, противопожарной защиты.

В случае пожара и других чрезвычайных ситуаций эвакуация обучающихся (воспитанников) проводится по наиболее короткому и безопасному пути с учетом сложившейся обстановки. Ответственные за эвакуацию учащихся из классов (аудиторий) назначаются учителя, за которыми закреплены эти классные комнаты (аудитории).

(Это пример!) Эвакуация из классов (аудиторий) 2-го этажа проводится по лестнице, ведущей на первый этаж, далее через главный выход непосредственно на улицу или через запасной выход первого этажа, также ведущий непосредственно наружу.

При невозможности использования для эвакуации этого выхода обучающиеся (воспитанники), находящиеся на втором этаже, эвакуируются по наружной открытой лестнице непосредственно на улицу.

Эвакуацию из классов, аудиторий, расположенных на 1-ом этаже, проводить через главный выход непосредственно на улицу. При невозможности использования для эвакуации этого выхода учащиеся, находящиеся на первом этаже, эвакуируются через запасной выход первого этажа, ведущий непосредственно наружу.

При эвакуации следуйте указаниям знаков, указывающих направление к эвакуационному выходу или в безопасную зону.

Виды огнетушителей и их применение в зависимости от класса пожара (вида горючего вещества, особенностей оборудования).

Огнетушители по ряду характерных признаков принято классифицировать на несколько видов.

Так, в зависимости от величины массы и, соответственно, принципу доставки к месту загорания, огнетушители делятся на:

- переносные (массой до 20 кг включительно);
- передвижные (массой более 20 кг).

Последние могут иметь одну или несколько емкостей с огнетушащим веществом, смонтированных на тележке.

Переносные огнетушители могут быть:

- ручными (при использовании находятся в руках оператора);
- ранцевыми (при использовании находятся за спиной оператора);
- забрасываемыми (при использовании забрасываются оператором в зону горения).

В зависимости от применяемого огнетушащего вещества, огнетушители подразделяют на следующие виды:

а) водные (ОВ):

- с распыленной струей – средний диаметр капель спектра распыления воды более 150 мкм (для ликвидации очагов загораний класса А);
- с тонкораспыленной струей – для ликвидации очагов загораний (для ликвидации очагов загораний классов А и В).

б) воздушно-эмульсионные (ОВЭ) с зарядом на основе фторсодержащего пенообразователя загораний (для ликвидации очагов загораний классов А и В);

в) воздушно-пенные (ОВП), в том числе:

- с зарядом на основе углеводородного пенообразователя;
- с зарядом на основе фторсодержащего пенообразователя.

г) порошковые (ОП):

- с зарядом огнетушащего порошка общего назначения, для ликвидации очагов загораний классов А, В, С, Е;

д) газовые, в том числе:

- углекислотные (ОУ), с зарядом двуокси углерода (CO₂) сжиженной;
- хладоновые (ОХ).

В зависимости от вида заряженного огнетушащего вещества, огнетушители подразделяют по классам пожаров, для тушения которых они предназначены:

А – горение твердых веществ;

В – горение жидких веществ;

С – горение газообразных веществ;

Д – горение металлов или металлоорганических веществ (огнетушители специального назначения);

Е – горение электрооборудования, находящегося под напряжением.

На объекте применяются порошковые огнетушители ОП и углекислотные огнетушители ОУ.

Правила применения порошковых огнетушителей (см. рис 1):

- Взять огнетушитель
- Выдернуть чеку за кольцо.
- Нажатием рычага, огнетушитель приводится в действие, при этом необходимо струю огнетушащего вещества направить на очаг загорания.

Порошковые огнетушители запрещается применять для тушения пожаров электрооборудования, находящегося под напряжением выше 1000 в.



Рисунок 1

Правила применения углекислотного огнетушителя (см. рисунок 2)

Приведение в действие:

- Выдернуть чеку.
- Направить раструб на очаг пожара.
- Открыть запорно-пусковое устройство (нажать на рычаг или повернуть маховичок против часовой стрелки до отказа).
- Рычаг позволяет прерывать подачу углекислоты.



Рисунок 2

Требования безопасности при применении углекислотного огнетушителя:

- Углекислотные огнетушители запрещается применять для тушения пожаров электрооборудования, находящегося под напряжением выше 1000 в.
- Углекислотный огнетушитель, оснащенный раструбом из металла, не должен использоваться для тушения пожаров электрооборудования, находящегося под напряжением.
- При работе углекислотных огнетушителей всех типов запрещается держать раструб незащищенной рукой, так как при выходе углекислоты образуется снегообразная масса с температурой минус 60-70°C.

Общие рекомендации по тушению огнетушителями:

- при тушении пролитых ЛВЖ и ГЖ тушение начинать с передней кромки, направляя струю порошка на горящую поверхность, а не на пламя;
- горящую вертикальную поверхность тушить снизу вверх;
- наиболее эффективно тушить несколькими огнетушителями группой лиц;
- после применения огнетушителя необходимо заменить его новым, годным к применению;
- использованный огнетушитель необходимо сдать руководителю для последующей перезарядки;
- использование первичных средств пожаротушения для хозяйственных и прочих нужд, не связанных с тушением пожаров, запрещается.

Применение внутреннего пожарного крана.

Внутренний пожарный кран предназначен для тушения загораний различных объектов, кроме электроустановок под напряжением.

- Пожарный рукав должен быть присоединен к пожарному крану и пожарному стволу и размещаться в навесных, встроенных или приставных пожарных шкафах из негорючих материалов, имеющих элементы для обеспечения их опломбирования и фиксации в закрытом положении

- Пожарные шкафы (за исключением встроенных пожарных шкафов) крепятся к несущим или ограждающим строительным конструкциям, при этом обеспечивается открывание дверей шкафов не менее чем на 90 градусов
- При возникновении загорания обязательно убедитесь, что очаг загорания не является электроустановкой, электроприбором.

Для приведения в действие пожарного крана необходимо:

- Сорвать пломбу шкафа или достать ключ из места хранения на дверце шкафа, открыть дверцу, извлечь и растянуть (размотать) пожарный рукав, соединенный с пожарным стволом, в сторону горящего объекта, зоны. Поворотом маховика клапана пустить воду и приступить к ликвидации горения.
- При использовании пожарного крана рекомендуется действовать вдвоем. В то время как один человек производит пуск воды, второй направляет струю из ствола в зону горения.
- Запрещается использовать пожарные краны с пуском воды для работ, не связанных с тушением загораний, проведением тренировочных занятий.

1.5. Обязанности и порядок действий работника при пожаре или обнаружении признаков горения, в том числе при вызове пожарной охраны, аварийной остановке технологического оборудования, эвакуации людей и материальных ценностей, пользовании средствами пожаротушения. Особенности работы систем оповещения и управления эвакуацией при пожаре, других автоматических систем противопожарной защиты. Отключение общеобменной вентиляции и электрооборудования в случае пожара и по окончании рабочего дня. Осмотр и приведение в пожаробезопасное состояние рабочего места.

Обязанности и порядок действий работника при пожаре или обнаружении признаков горения, в том числе при вызове пожарной охраны, аварийной остановке технологического оборудования, эвакуации людей и материальных ценностей, пользовании средствами пожаротушения.

Оповестить о пожаре всех находящихся в здании, помещении людей при помощи кнопки оповещения о пожаре или подав сигнал голосом.

Немедленно сообщить об этом по телефону **01** или **101** в пожарную охрану с указанием:

- Наименования образовательного учреждения
- Адреса места его расположения
- Места возникновения пожара
- Фамилии сообщаемого информацию

Отключить на рабочем месте технологическое, электрооборудование, общеобменную вентиляцию.

При отсутствии угрозы жизни и здоровью людей принять меры по тушению пожара в начальной стадии при помощи первичных средств пожаротушения (огнетушителей, пожарного крана, покрывала для изоляции очага возгорания).

Если вы видите, что не сможете самостоятельно потушить загорание, не переоценивайте свои силы, первичные средства пожаротушения могут помочь при тушении пожара только в начальной его стадии, немедленно приступайте к эвакуации людей.

Правила эвакуации обучающихся из учебных классов при пожаре.

При поступлении сигнала о пожаре исключите условия, способствующие возникновению паники. Для этого нельзя оставлять учащихся без присмотра с момента обнаружения пожара и до его ликвидации.

Держите ситуацию под контролем. Помните, безопасность учащихся в ваших руках.

С момента объявления пожарной тревоги и до её отмены учитель руководит классом и обеспечивает его безопасную эвакуацию.

Перед эвакуацией прежде всего необходимо убедиться, что выход из класса безопасен, коридор не заполнен дымом.

Обучающимся необходимо выходить из класса по одному. Учитель, покидая класс, проверяет, все ли обучающиеся покинули помещение, берет с собой классный журнал для сверки после эвакуации, отключает все электроприборы, выключает свет, плотно закрывает за собой двери.

Обучающихся необходимо вести организованным строем, не суетясь, в соответствии с планом эвакуации по наиболее безопасному и короткому эвакуационному пути к выходу из ОО.

При эвакуации ориентируйтесь по знакам эвакуации, наблюдайте за состоянием учащихся, при необходимости помогайте, не разрешайте учащимся бежать, обгоняя друг друга, создавать давку и панику.

По лестнице все обучающиеся спускаются по одному с правой стороны, оставляя место для подъема пожарных.

После эвакуации из ОО обучающиеся размещаются:

В теплое время года - на спортивной площадке, на месте, указанном на плане эвакуации.

В холодное время года - в указать близлежащее здание, помещение, организацию, если есть с ней договор, где учащиеся будут защищены от холода до прибытия служб спасения и другой помощи.

Если у кого-то из обучающихся ухудшилось самочувствие, возникла тошнота, рвота, немедленно покажите его медсестре ОО и вызовите скорую помощь. После того, как учащиеся эвакуированы в безопасное место, сверьтесь по журналу или другому списку, все ли обучающиеся на месте. Доложите директору о том, что все обучающиеся находятся с вами в безопасности и под вашим наблюдением.

В случае отсутствия кого-либо из обучающихся, немедленно сообщите директору или руководителю тушения пожара, в каком классе возможно остались учащиеся, по какому пути проходила эвакуация, укажите руководителю тушения пожара окна класса.

Правила эвакуации детей из ДОУ при пожаре.

При поступлении сигнала о пожаре исключите условия, способствующие возникновению паники. Для этого нельзя оставлять детей без присмотра с момента обнаружения пожара и до его ликвидации.

Держите ситуацию под контролем. Помните, безопасность детей в ваших руках.

С момента объявления пожарной тревоги и до её отмены воспитатель руководит эвакуацией и находится вместе с детьми.

Воспитатель при поступлении сигнала о пожаре прекращает занятия, игры, прием пищи.

Не покидая помещения группы и не открывая дверей, вместе с помощником из персонала одевает детей.

Отключает электроприборы.

Организует детей в колонну по двое или по одному.

Первым выходит из группы, ведет детей. Помощник из персонала замыкает группу и следит за состоянием детей, в случае необходимости помогает им, успокаивает и не дает отстать от группы.

По указанному в плане эвакуации пути ведет детей к эвакуационному выходу.

После того как дети выведены в безопасную зону, проверяет количество детей. Докладывает руководителю о том, как прошла эвакуация. После эвакуации находится с детьми до указаний заведующего.

В случае если по предписанному пути эвакуации эвакуация уже не возможна, выбирает для эвакуации запасной путь.

В случае если запасной эвакуационный путь также заблокирован, возвращается с детьми в группу и закрывает двери. Звонит по мобильному телефону руководителю или в пожарную охрану по телефону 101 или 112 и сообщает, что дети заблокированы в группе. Не открывая окон, подает сигналы на улицу.

После эвакуации из детского сада

В теплое время года дети группами размещаются на игровой площадке.

В холодное время года дети размещаются в *указать близлежащее здание помещение, организацию, где дети будут защищены от холода до прибытия служб спасения и другой помощи.*

Преподаватель (ли) начальных классов

При поступлении сигнала о пожаре предупреждает детей о предстоящем выходе из класса, о том, что сумки, учебники необходимо оставить.

Не покидая класса и не открывая дверей, организует детей в колонну по двое или по одному. Берет с собой классный журнал для сверки после эвакуации.

Отключает электроприборы.

Первым выходит из класса, ведет детей. В случае если есть помощник из персонала, он помогает преподавателю.

По указанному в плане эвакуации пути следует к эвакуационному выходу. ***

После того как дети выведены в безопасную зону, сверяет по журналу список учащихся. Докладывает директору о том, как прошла эвакуация.

В случае если по предписанному пути эвакуация не возможна, выбирает для эвакуации запасной путь.

В случае если запасной эвакуационный путь также заблокирован, возвращается с учащимися в класс и закрывает двери. Звонит по мобильному телефону руководителю или в пожарную охрану по т. 101, 112 и сообщает, что люди заблокированы в классе. Не открывая окон, подает сигналы на улицу.

Преподаватели предметов

При поступлении сигнала о пожаре предупреждает обучающихся о предстоящем выходе из класса/аудитории, предупреждает о том, что сумки, учебники необходимо оставить.

Не покидая класса/аудитории и не открывая дверей, организует обучающихся в колонну по двое или по одному. Берет с собой классный журнал для сверки после эвакуации.

Отключает электроприборы.

Первым выходит из класса, пропускает обучающихся, замыкает колонну, указывает направление движения. По указанному в плане эвакуации пути ведет обучающихся к эвакуационному выходу.

В случае если по предписанному пути эвакуация не возможна, выбирает для эвакуации запасной путь.

После того как все выведены в безопасную зону, сверяет по списку в журнале учащихся. Докладывает руководителю о том, как прошла эвакуация.

В случае если запасной эвакуационный путь также заблокирован, возвращается с учащимися в класс и закрывает двери. Звонит по мобильному телефону руководителю или в пожарную охрану по номеру **101, 112** и сообщает, что люди заблокированы в классе. Не открывая окон, подает сигналы на улицу.

Преподаватель физкультуры

При поступлении сигнала о пожаре предупреждает обучающихся о предстоящем выходе из спортивного зала, о том, что переодеваться не нужно.

Не покидая спортзал и не открывая дверей, организует обучающихся в колонну по двое или по одному. Берет с собой классный журнал для сверки после эвакуации.

Первым выходит из спортзала, пропускает учащихся, замыкает колонну, указывает направление движения. По указанному в плане эвакуации пути ведет обучающихся к эвакуационному выходу.

В случае если по предписанному пути эвакуация не возможна, выбирает для эвакуации запасной путь.

После того как все выведены в безопасную зону, сверяет по журналу, все ли учащиеся эвакуированы. Докладывает руководителю о том, как прошла эвакуация.

В случае если запасной эвакуационный путь также заблокирован, возвращается с учащимися в спортзал и закрывает двери. Звонит по мобильному телефону руководителю или в пожарную охрану по номеру **101, 112** и сообщает, что люди заблокированы в спортзале. Не открывая окон, подает сигналы на улицу.

Преподаватели технологии, информатики

При поступлении сигнала о пожаре предупреждает обучающихся о предстоящем выходе из класса/мастерской, сообщает о том, что ничего с собой брать не надо. Отключает все используемые в учебном процессе электроприборы и оборудование.

Не покидая класса/мастерской и не открывая дверей, организует обучающихся в колонну по двое или по одному. Берет с собой классный журнал для сверки обучающихся после эвакуации.

Первым выходит из класса/мастерской, пропускает учащихся, замыкает колонну, указывает направление движения. По указанному в плане эвакуации пути ведет обучающихся к эвакуационному. В случае если по предписанному пути эвакуация не возможна выбирает для эвакуации запасной путь.

После того как все выведены в безопасную зону, сверяет по журналу обучающихся. Докладывает руководителю о том, как прошла эвакуация.

В случае если запасной эвакуационный путь также заблокирован, возвращается с учащимися в класс/мастерскую и закрывает двери. Звонит по мобильному телефону руководителю или в пожарную охрану по номеру **101, 112** и сообщает, что люди заблокированы в классе / мастерской. Не открывая окон, подает сигналы на улицу.

Преподаватели, не задействованные в учебном процессе на момент пожара

При поступлении сигнала о пожаре направляются к указанным учебным аудиториям, классам, оказывают помощь в организации эвакуации обучающихся.

Педагог-психолог - учебная аудитория, класс математики № _____

Социальный педагог - учебная аудитория, класс русского языка литературы № _____

Педагог организатор - учебная аудитория, класс информатики № ____

Лаборант – учебная аудитория, класс химии № ____

Логопед - учебная аудитория, класс географии № ____

Закрепить других преподавателей за учебными аудиториями, классами на свое усмотрение

Рабочий(ие) образовательной организации

Открывает ворота (ограждение) для подъезда спасательной техники к ОО, пожарным гидрантам.

Далее направляется в корпус начальных классов. Учебная аудитория, классная комната № ____

Помогает преподавателю начальных классов эвакуировать детей. Выполняет его команды.

Библиотекарь

При поступлении сигнала о пожаре предупреждает обучающихся, находящихся в библиотеке, о предстоящей эвакуации. По указанному в плане эвакуации пути ведет обучающихся к эвакуационному выходу.

В случае если по предписанному пути эвакуация не возможна выбирает для эвакуации запасной путь.

После того как все выведены в безопасную зону, докладывает руководителю о том, как прошла эвакуация, сообщает, обучающихся каких групп классов вывел из библиотеки. Ждет дальнейших указаний руководителя.

Если запасной эвакуационный путь также заблокирован, возвращает обучающихся в библиотеку, закрывает двери.

Звонит по телефону руководителю или пожарную охрану по т. 101, 112 и сообщает, что учащиеся находятся в библиотеке и не имеют возможности эвакуироваться.

Не открывая окон, подает сигналы на улицу.

В случае если во время поступления сигнала о пожаре обучающихся в библиотеке нет, при поступлении сигнала о пожаре эвакуирует особо ценный библиотечный фонд.

Медицинский работник

При поступлении сигнала о пожаре берет с собой аптечку первой медицинской помощи, следует к месту сбора обучающихся. Следит за самочувствием обучающихся и преподавателей. При необходимости оказывает первую медицинскую помощь. Принимает решение о вызове скорой медицинской помощи.

Охранник, вахтер, сторож

При поступлении сигнала о пожаре.

Немедленно проверяет эвакуационные выходы, в случае необходимости открывает их.

Открывает и блокирует в открытом состоянии вращающиеся двери и турникеты, а также другие устройства, препятствующие свободной эвакуации из ОО.

Находится в вестибюле (холле), возле основного выхода ОО.

Контролирует соблюдение порядка, помогает организовывать учащихся.

Никого не пропускает назад в здание ОО.

В зимнее время помогает в гардеробе выдавать одежду.

Обеспечивает подразделениям пожарной охраны доступ в любые помещения для целей эвакуации и спасения людей, ограничения распространения, локализации и тушения пожара.

Гардеробщик

При поступлении сигнала о пожаре находится в гардеробе. Организует быструю выдачу одежды.

Работники столовой

При поступлении сигнала о пожаре, при отсутствии преподавательского состава, предупреждает обучающихся, находящихся в столовой, о предстоящей эвакуации.

Отключает используемое в столовой (буфете) электрооборудование в том числе электроплиты, электроводонагреватели, системы вентиляции.

По указанному в плане эвакуации пути ведет обучающихся к эвакуационному выходу.

В случае если по предписанному пути эвакуация невозможна, выбирает для эвакуации запасной путь.

После того как все выведены в безопасную зону, докладывает руководителю о том, как прошла эвакуация, сообщает, учащихся каких групп/классов вывел из столовой. Ждет дальнейших указаний руководителя.

В случае если во время поступления сигнала о пожаре обучающихся в столовой нет, после эвакуации ждет дальнейших указаний руководителя.

Заместитель руководителя по административно - хозяйственной работе.

При поступлении сигнала о пожаре, при необходимости отключает электроэнергию (за исключением систем противопожарной защиты).

Останавливает работу системы вентиляции в аварийном и смежных с ним помещениях.

Направляется в корпус начальных классов. Учебная аудитория, классная комната №

Помогает преподавателю начальных классов эвакуировать детей.

После эвакуации детей контролирует территорию вокруг школы.

Отводит людей от проездов спасательной техники, разворотных площадок и так далее.

Водитель

Выгоняет школьный автобус из гаража, за территорию школы. Ждет указаний руководителя.

Эвакуацию материальных ценностей проводить только по указанию руководителя и при отсутствии в здании, помещении опасных факторов пожара, таких как дым, пламя, угроза обрушения.

Воспитатели групп в ДОУ

Воспитатель при поступлении сигнала о пожаре прекращает занятия, игры, прием пищи. Не покидая помещения группы и не открывая дверей, вместе с помощником из персонала одевает детей.

Отключает электроприборы.

Организует детей в колонну по двое или по одному.

Первым выходит из группы, ведет детей. Помощник из персонала замыкает группу и следит за состоянием детей, в случае необходимости помогает им, успокаивает и не дает отстать от группы.

По указанному в плане эвакуации пути ведет детей к эвакуационному выходу.

После того как дети выведены в безопасную зону, проверяет количество детей. Докладывает руководителю о том, как прошла эвакуация. После эвакуации находится с детьми до указаний заведующего.

В случае если по предписанному пути эвакуации эвакуация уже не возможна, выбирает для эвакуации запасной путь.

В случае если запасной эвакуационный путь также заблокирован, возвращается с детьми в группу и закрывает двери. Звонит по мобильному телефону руководителю или в пожарную охрану по телефону 101 и сообщает, что дети заблокированы в группе. Не открывая окон, подает сигналы на улицу.

Действия помощника воспитателя при эвакуации детей.

Помогает воспитателю одевать детей. Если обстановка и время не позволяют одеть детей, собирает из шкафчиков детские вещи и выносит вслед за детьми. Сопровождает детей вместе с воспитателем при эвакуации.

Музыкальный руководитель, педагог- логопед, педагог-психолог

При поступлении сигнала о пожаре отключает электрооборудование, направляются к указанной группе, помогает воспитателю одевать детей, при эвакуации замыкает группу и следит за состоянием детей, в случае необходимости помогает им, успокаивает и не дает отстать от группы.

Музыкальный руководитель - группа « _____ »

Педагог- логопед - группа « _____ »

Педагог-психолог - группа « _____ »

Закрепить другой персонал за детскими группами на свое усмотрение. В самые младшие группы возможно назначить двое помощников.

Прачка

При поступлении сигнала о пожаре отключает утюг, гладильный пресс, сушильные шкафы, систему вентиляции, другое электрооборудование в прачечной.

По указанному в плане эвакуации пути проходит к эвакуационному выходу.

Ждет дальнейших указаний руководителя.

Особенности работы систем оповещения и управления эвакуацией при пожаре, других автоматических систем противопожарной защиты.

Система оповещения и управления эвакуацией людей при пожаре - это система, предназначенная для информирования людей о возникновении пожара, необходимости эвакуироваться, путях и очередности эвакуации. Она состоит из приборов управления, оповещателей, пожарных оповещателей, оборудования громкоговорящего речевого оповещения, предназначенных для оповещения людей о пожаре или другой чрезвычайной ситуации.

Система оповещения подает сигналы:

- ✓ Автоматически при реагировании тепловых, дымовых, оптических датчиков системы на факторы, присущие загоранию или пожару – выделение тепла, появление дыма, появление пламени



- ✓ Ручным включением работником при обнаружении пожара или признаков пожара.



Отключение общеобменной вентиляции и электрооборудования в случае пожара и по окончании рабочего дня. Осмотр и приведение в пожаробезопасное состояние рабочего места.

По окончании рабочего дня отключить электрооборудование, помещение проверить внешним визуальным осмотром.

Закрывать помещение в случае обнаружения каких-либо неисправностей, которые могут повлечь за собой нагрев или возгорание, запрещено.

1.6. Меры личной безопасности при возникновении пожара. Средства индивидуальной защиты, спасения и самоспасания при пожаре. Места размещения и способы применения средств индивидуальной защиты органов дыхания и зрения, спасения и самоспасания с высотных уровней при пожаре (при их наличии).

Меры личной безопасности при возникновении пожара. Поведение и действия инструктируемого при загорании и в условиях пожара, а также при сильном задымлении на путях эвакуации:

- Уходите скорее от огня, ничего не ищите и не собирайте.
- Дым, вредные продукты горения могут скапливаться в помещении на уровне вашего роста и выше, поэтому пробирайтесь к выходу на четвереньках или даже ползком.
- По пути плотно закрывайте за собой двери, чтобы преградить дорогу огню.

- Если дыма много, першит в горле, слезятся глаза, пробирайтесь, прикрывая дыхательные пути какой-нибудь многослойной хлопчатобумажной тканью, дышите через ткань. Хорошо, если вы сможете увлажнить внешнюю часть этой ткани. Этим вы спасете свои бронхи и легкие от действия раздражающих веществ. Но помните, что этот способ не спасает от отравления угарным газом!

- Покинув опасное помещение, не возвращайтесь назад за чем-нибудь. Во-первых, опасность там сильно возросла, а во-вторых, вас в том помещении никто не будет искать и спасать, потому что все видели, что вы уже вышли на улицу.

- В случае, если вы вышли из здания незамеченными (например, через кровлю и наружную пожарную лестницу на стене сооружения), то обязательно сообщите о себе находящимся во дворе людям, должностным лицам объекта, в целях предупреждения ненужного риска при ваших поисках.

Если дым и пламя в соседних помещениях не позволяют выйти наружу:

- Не поддавайтесь панике и успокойте находящихся с вами людей. Помните, что современные конструкции в состоянии выдержать высокую температуру.

- Если вы отрезаны огнем и дымом от основных путей эвакуации, проверьте, существует ли возможность выйти на крышу или спуститься по незадымляемой пожарной лестнице.

- Для защиты от тепла и дыма постарайтесь надежно загерметизировать помещение, в котором вы находитесь. Для этого плотно закройте входную дверь, намочите водой любую ткань, обрывки одежды или штор и плотно закройте (заткните) ими щели двери изнутри помещения. Во избежание тяги из коридора и проникновения дыма с улицы, закройте окна, форточки, заткните вентиляционные отверстия, закройте фрамуги вентиляционных решеток.

- Если есть вода, постоянно смачивайте двери, пол.

- Звоните по телефону «01» или сотовому «101», даже если вы уже звонили туда до этого, и даже если вы видите подъехавшие пожарные автомобили. Объясните диспетчеру, где именно вы находитесь, и что вы отрезаны огнем от выхода.

- Если помещение наполнилось дымом, передвигайтесь ползком - так будет легче дышать (около пола температура ниже и кислорода больше).

- Оберните лицо повязкой из влажной ткани.

- Продвигайтесь в сторону окна, находитесь возле окна и привлекайте к себе внимание людей на улице.

- Если нет крайней необходимости (ощущения удушья, помутнения сознания), старайтесь не открывать и не разбивать окно, так как герметичность вашего убежища нарушится, помещение быстро заполнится дымом и дышать даже у распахнутого окна станет нечем. Благодаря тяге вслед за дымом в помещение проникнет пламя. Помните об этом, прежде чем решиться разбить окно.

- Привлекая внимание людей и подавая сигнал спасателям, не обязательно открывать окна и кричать, можно, например, встать напротив окна и размахивать большим куском яркой ткани.

Места размещения и способы применения средств индивидуальной защиты органов дыхания и зрения, спасения и самоспасания с высотных уровней при пожаре (при их наличии).

Самоспасатель фильтрующий: Универсальное приспособление, называемое самоспасателем, является средством индивидуального использования, которое предназначено для защиты органов дыхания и зрения человека от воздействия ядовитых продуктов горения или испарений химических веществ газообразной или аэрозольной формы.

Самоспасатели находятся (указать места где находятся самоспасатели на объекте)

Правила использования (Это пример! Прописать информацию в соответствии с порядком применения, указанным на упаковке самоспасателей, имеющихся на объекте)

1. Открыть упаковку и извлечь из нее пакет с защитным устройством. Пакет требуется разорвать по специальным линиям перфорации.
2. В эластичную часть воротника капюшона следует вложить обе руки и на весу растянуть его до таких размеров, чтобы конструкцию можно было надеть на голову.
3. Средство защиты надевают движением сверху вниз, и только после этого руки из внутренней части можно вынуть. В процессе надевания важно обратить внимание на то, чтобы полумаска закрывала нос и рот, а волосы были полностью убраны под капюшоном.
4. При помощи резинки для регулировки нужно откорректировать плотное прилегание полумаски к лицу. Обратите внимание, что вся конструкция должна быть плотно закреплена на голове и не пропускать воздух. Вдох должен осуществляться только через клапан с фильтром.

САМО СПАСАТЕЛЬ Мы рекомендуем иметь самоспасатель дома на случай пожара

Порядок использования:

- В эластичный воротник вставить руки, растянуть его до размера головы.
- Надеть маску сверху вниз так, чтобы нос и рот хорошо закрывались, при этом волосы нужно полностью собрать и спрятать под воротник.
- Регулировочной резинкой откорректировать прилегание маски к лицу, изделие должно сидеть плотно.

| | | | | |
|-----------------------------------|---------------------------------------------|---------------------------------------------|--------------------------------------------|-------------------------------|
| 600 грамм Вес комплекта | 20 секунд Приведение в готовность | 30 минут Продолжительность защиты | 35 минут Защита от угарных газов | 5 лет Срок хранения |
|-----------------------------------|---------------------------------------------|---------------------------------------------|--------------------------------------------|-------------------------------|

Спасательный трап (желоб)

Надежное и безопасное средство спасения, применяется до высоты 20 м. Предназначен для эвакуации людей, в том числе с ограниченными физическими возможностями (престарелых, инвалидов, больных, детей и т.д.) при пожаре или в других чрезвычайных ситуациях, когда иные средства спасения не могут быть применены.

Спасательный трап находится (указать места, где находятся спасательные трапы на объекте)

Порядок эвакуации при пожаре по спасательному трапу (Это пример! Прописать информацию, в соответствии с порядком применения, указанным в паспорте или инструкции к спасательному трапу)

Привести трап в рабочее положение, разворачивание трапа должны проводить не менее 2х человек, один должен находиться на этаже, второй - на улице напротив окна, откуда будет проводиться эвакуация. Разворачивание трапа необходимо проводить сверху вниз, для этого необходимо первому сотруднику зафиксировать верхние карабины натяжных тросов трапа на кронштейнах (крючьях) по обеим сторонам окна.

Сбросить скатку трапа вниз второму сотруднику, взять оба конца натяжных тросов, поочередно зафиксировать карабины, находящиеся на концах трапа за кронштейны (крючья), расположенные на улице напротив окна.

Для натяжения трап имеет две веревки натяжения, необходимо поочередно с максимальным усилием потянуть за веревку натяжения трапа, фиксация натяжения происходит автоматически. После натяжения обеих сторон, трап готов к эвакуации.

(Внимание! Если имеются другие средства спасения с этажей, описать в соответствии с порядком применения, указанным в паспорте или инструкции)

1.7. Способы оказания первой помощи пострадавшим при ожогах.

Оказание первой помощи пострадавшим до прибытия скорой помощи крайне важно для обеспечения жизнедеятельности пострадавшего в течение первых 15-20 минут. В указанное время при нарастающих явлениях шока, массивной кровопотери, состоянии клинической смерти каждая минута может стоить жизни пострадавшему.

Первая помощь при ожогах

В зависимости от степени повреждения тканей, ожоги могут быть:

- первой,
- второй,
- третьей,
- четвертой степени.

При ожоге первой степени отмечается небольшое покраснение и отечность кожи, умеренная боль. Страдает только верхний слой эпителия. Полностью кожа восстанавливается через 2-4 дня. Следов не остается.

Для ожога второй степени, помимо покраснения и отека, характерно появление небольших пузырей, заполненных жидкостью. Полностью кожа восстанавливается за 1-2 недели.

Ожог третьей степени затрагивает не только поверхностные, но и глубокие слои кожи (дерму).

Ожог четвертой степени характеризуется повреждением кожи, подкожно-жировой клетчатки, мышц и костей.

Первая помощь при ожоге первой и второй степени:

- Устраните действие фактора, вызвавшего ожог: погасите пламя на одежде и коже, помогите сбросить горящую одежду. Одежду можно гасить землей, водой, снегом или песком.
- Аккуратно снимите с пострадавшего остатки тлеющей одежды. Важно! Если они прилипли к ране, то их трогать не нужно.
- Охладите обожженную поверхность под струей холодной воды (примерно 10-20 минут) – это остановит углубление и расширение раны.
- Закройте ожог бинтом или чистой тканью.
- Если есть признаки ожогового шока – слабость, бледность, холодный пот, нарушение дыхания и сердечной деятельности – вызовите врача и во время ожидания поите пострадавшего жидкостью (водой, теплым чаем, компотом). Она уменьшает интоксикацию организма.

Вызывать скорую помощь при ожогах первой-второй степени нужно:

- если площадь поражения свыше 10 процентов тела у взрослого;
- если пострадал ребенок;
- если повреждены органы дыхания, голова и гениталии (независимо от площади), такие повреждения нужно лечить в стационаре);
- если есть признаки ожогового шока.

Ожог третьей степени:

- Устраните действие вызвавшего ожог фактора. Охладите рану при помощи чистой ткани, смоченной в холодной воде.
- Оцените состояние пострадавшего – есть ли дыхание и пульс, реагирует ли на внешние раздражители.
- **Вызовите скорую помощь.**
- Чтобы не возник ожоговый шок, по возможности дайте таблетку обезболивающего и обильное питье.
- Контролируйте состояние пострадавшего до прибытия медиков. При необходимости (нет дыхания и пульса) проведите сердечно-легочную реанимацию.

Ожог четвертой степени:

- Устраните действие вызвавшего ожог фактора.
- **Немедленно вызовите скорую помощь.**
- Оцените состояние пострадавшего.
- Снимите с пострадавшего одежду, не трогая оплавившиеся участки, прилипшие к коже.
- Оберните пострадавшего одеялом или курткой, чтобы избежать теплопотери, которая опасна при данной глубине ожога.
- Дайте обезболивающее и обильное питье (чай, минеральную воду).
- Следите за состоянием пострадавшего до приезда врачей. При отсутствии дыхания и пульса, проведите сердечно-легочную реанимацию.

Что нельзя делать при термических ожогах:

- Срывать остатки одежды, прилипшие к ране.

- Использовать для охлаждения обожжённой поверхности лед – так вы, помимо ожога, получите еще и обморожение тканей.
- Обрабатывать рану ватой – разрешено применять только тканевые материалы (бинт или чистую повязку).
- Наносить на ожог масла, кремы, сметану, кефир, спиртовые растворы, прикладывать листья растений – каланхоэ, алоэ и т.д., использовать другие методы народной медицины.
- Вскрывать волдыри.

Элементарная сердечно-легочная реанимация

Искусственная вентиляция легких

Искусственная вентиляция легких (ИВЛ) или искусственное дыхание, осуществляется способом «рот в рот» или «рот в нос». Во вдыхаемом в пострадавшего воздухе содержится 20,94% кислорода, 79,3% азота и 0,03% углекислого газа. В выдыхаемом воздухе достаточно кислорода, а повышенное содержание углекислого газа возбуждает деятельность дыхательного центра.

Для проведения ИВЛ необходимо становиться сбоку справа от пострадавшего у головы. Правую руку подложить под шею пострадавшего, левой закрыть нос, а ребром ладони этой руки, нажимая на лоб, запрокинуть голову назад.

Рот при этом, как правило, открывается. Сделав глубокий вдох и нагнувшись к пострадавшему, плотно обхватив губами его рот, нужно энергично выдохнуть воздух в дыхательные пути пострадавшего. Грудная клетка при этом должна подняться, что говорит об эффективности вдоха. Выдох осуществляется пассивно под тяжестью грудной клетки.

В паузе перед следующим вдохом выполняется закрытый массаж сердца.

Закрытый массаж сердца

Массаж сердца заключается в ритмичном сдавливании сердца между передней стенкой грудной клетки и позвоночником, в результате чего кровь из полостей сердца выталкивается в крупные артерии. При прекращении давления сердце в силу своей эластичности расслабляется и заполняется кровью. Массаж сердца проводится на жестком основании, что позволяет использовать в работе не только усилия мышц рук, но и вес тела оказывающего помощь.

Оказывающий помощь находится справа от пострадавшего, кладёт ладонь правой руки на нижнюю треть грудины (на 2 – 2,5 см выше мечевидного отростка), ладонью левой руки накрывает первую для усиления давления. Пальцы обеих кистей не должны касаться грудной клетки, давить на них не следует во избежание перелома рёбер. При этом руки в локтевых суставах не сгибают. Оказывающий помощь толчкообразно нажимает на грудину, продавливая её внутрь на 3 – 5 см. Силовой толчок должен быть энергичным и плавным. После каждого толчкообразного движения руки расслабляют, не отрывая их от грудины. Таких движений должно быть не менее 60 в минуту.

Соотношение между искусственным дыханием и массажем сердца должно составлять 2:30, то есть на два вдоха тридцать нажатий на грудину.

Эффективность массажа определяется по появлению пульса на сонных артериях в соответствии с ритмом массажа сердца. Сужение зрачков у пострадавшего вскоре после

начала массажа сердца указывает на восстановление мозгового кровообращения. После выхода организма из состояния клинической смерти сначала восстанавливается сердечная деятельность, затем появляется самостоятельное дыхание, и в последнюю очередь восстанавливается деятельность головного мозга. С восстановлением сердечной и дыхательной деятельности реанимационные мероприятия прекращают.

Кровотечение, виды, методы остановки

Кровотечение – это выход крови при повреждении кожных покровов и кровеносных сосудов. Различают артериальное, венозное и капиллярное кровотечение.

Артериальное кровотечение характеризуется пульсацией крови алого цвета, при наличии темной окраски крови – венозное.

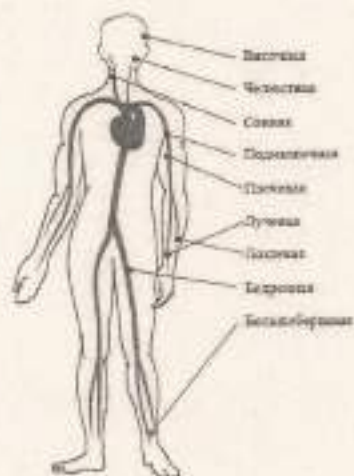
Методы остановки кровотечения.

1. Пальцевое прижатие поврежденных сосудов.
2. Максимальное сгибание конечности методом сдавления сосудов.
3. Приподнятое положение кровоточащей конечности.
4. Наложение жгута или закрутки выше места повреждения сосудов.
5. Наложение давящей повязки.

Давящая повязка применяется при ранениях мелких и средних сосудов. Крупные сосуды передавливаются при кровотечении максимальным сгибанием конечности, пальцевым прижатием выше места повреждением и наложением жгута.

При повреждении конечностей точка прижатия артерии должна быть выше раны.

При повреждении сосудов шеи и головы точка прижатия находится ниже раны.



Точки пальцевого прижатия поврежденных артерий

1. Височная – впереди мочки уха.
2. Челюстная артерия – прижимается к краю нижней челюсти.
3. Сонная – при повреждении лица, языка и волосистой части головы

прижимается по переднему краю грудино-ключично-сосцевидной мышцы.

4. Подмышечная – прижимается в подмышечной впадине к головке плечевой кости двумя пальцами или кулаком.
5. Плечевая – методом прижатия к плечевой кости.
6. Лучевая и локтевая – прижимается в области лучезапястного сустава.
7. Бедренная – осуществляется прижатием к лобковой кости ниже паховой связки.
8. Большеберцовая – прижимается к кости сзади от внутренней лодыжки.

Наиболее надежным способом остановки сильного кровотечения на конечностях является применение кровоостанавливающего жгута. Из подручных материалов может быть использовано: веревка, ремень от брюк.

Порядок наложения жгута

1. Жгут накладывается выше места повреждения.
2. Наложение жгута проводится при приподнятой конечности до полной остановки кровотечения.
3. Время наложения жгута указывается в записке под жгутом.
4. Время сдавливания жгутом конечности в летний период – до 1,5 часов, в зимний – от 30 минут до 1 часа. Желательно через каждые 30 минут делать послабление жгута на 3–5 минут при отсутствии появления на наложенной повязке свежего кровотечения.

При неглубоком повреждении кожи повреждаются мельчайшие кровеносные сосуды. Остановка кровотечения обеспечивается наложением тугой давящей повязки.

1.8. Практическая тренировка по отработке действий при возникновении пожара, по отработке умений пользоваться первичными средствами пожаротушения, внутренним противопожарным водопроводом (с приведением в действие при его наличии), средствами индивидуальной защиты, средствами спасения и самоспасания (при их наличии).

Практическая отработка алгоритма действий работника при пожаре.

Практическая отработка действий по использованию огнетушителя для тушения загорания.

Практическая отработка действий по использованию пожарного крана для тушения загорания.

Практическая отработка действий по использованию покрывала для изоляции очага загорания для тушения.

Практическая отработка действий по использованию огнетушителя для тушения загорания.

Провести по всем путям эвакуации в образовательном учреждении.

III. Программа целевого противопожарного инструктажа с работниками образовательной организации перед проведением массовых мероприятий

(в соответствии с пунктом 18 Приказа МЧС РФ №806 от 18.11.2021г. «Об определении Порядка, видов, сроков обучения лиц, осуществляющих трудовую или служебную деятельность в организациях, по программам противопожарного инструктажа, требований к содержанию указанных программ и категорий лиц, проходящих обучение по дополнительным профессиональным программам в области пожарной безопасности»)

Оглавление

| | |
|-----------------------------------------------------------------------------------------------------------------------------------------|---------------------------------|
| 1. <u>Общие положения</u> | Ошибка! Закладка не определена. |
| 2. <u>Обязанности лиц, ответственных за пожарную безопасность и эвакуацию в случае пожара при проведении массовых мероприятий</u> | 48 |
| <u>Ответственный за пожарную безопасность перед проведением и при проведении праздничных мероприятий обязан:</u> | 48 |
| 3. <u>Допустимое (предельное) количество людей, которые могут одновременно находиться в помещении при проведении мероприятий</u> | Ошибка! Закладка не определена. |
| 4. <u>Требования к подготовке помещения и проведению массовых мероприятий</u> | 49 |
| <u>Запрещается:</u> | 49 |
| 5. <u>Обязанности и действия работников при пожаре на массовом мероприятии</u> | 49 |
| <u>Действия преподавателей во время пожара</u> | 49 |
| <u>Действия при пожаре дежурного по мероприятию, ответственного за пожарную безопасность</u> | 50 |
| <u>Сообщить диспетчеру пожарной охраны:</u> | 50 |
| <u>После эвакуации:</u> | 50 |

Программа разработана в соответствии с Правилами противопожарного режима в Российской Федерации, утвержденными постановлением Правительства №1479 от 16.09.2020г., Приказом МЧС РФ №806 от 18.11.2021г. «Об определении Порядка, видов, сроков обучения лиц, осуществляющих трудовую или служебную деятельность в организациях, по программам противопожарного инструктажа, требований к содержанию указанных программ и категорий лиц, проходящих обучение по дополнительным профессиональным программам в области пожарной безопасности»

1. Обязанности лиц, ответственных за пожарную безопасность и эвакуацию в случае пожара при проведении массовых мероприятий

Ответственный за пожарную безопасность перед проведением и при проведении праздничных мероприятий в образовательной организации (далее - ОО) обязан:

- Присутствовать при проведении всех культурно – массовых мероприятий в ОО.
- Перед проведением мероприятия проверить наличие и исправность первичных средств пожаротушения, находящихся в помещении для проведения мероприятия, работу систем пожарной сигнализации и управления эвакуацией при пожаре.
- Проверить наличие и исправность телефонной связи.
- Проверить эвакуационные пути и выходы из помещений.

- Проверить наличие сертификата на применяемые гирлянды и другую иллюминацию. Проверить их исправность, целостность проводов и ламп. При обнаружении неисправности в иллюминации или гирляндах (нагрев и повреждение изоляции проводов, искрение и др.) они должны быть заменены.

2. Требования к подготовке помещения и проведению массовых мероприятий

Помещения для проведения мероприятий должны иметь не менее двух эвакуационных выходов. Помещение должно быть оснащено телефонной связью.

Рядом с телефоном должна размещаться табличка с обозначением телефонных номеров вызова пожарной охраны.

В помещении должны находиться: первичные средства пожаротушения, покрывало для изоляции очага возгорания.

На мероприятиях запрещается:

- Применять бенгальские огни для иллюминации, а также открытый огонь и свечи.
- Использовать иллюминацию без сертификата соответствия.
- Уменьшать ширину проходов между рядами и устанавливать в проходах дополнительные кресла, стулья и т. п.;
- Полностью гасить свет в помещении во время проведения мероприятия.
- Допускать заполнение помещений людьми сверх установленной нормы.
- При проведении мероприятия стоять в дверных проемах эвакуационных выходов.
- Применять открытый огонь (факелы, свечи, канделябры, фейерверки, бенгальские огни и т.п.), использовать хлопушки, применять дуговые прожекторы, устраивать световые эффекты с применением химических и других веществ, способных вызвать загорание.

3. Обязанности и действия работников при пожаре на культурно – массовом мероприятии

В случае возникновения пожара действия работников, в первую очередь, должны быть направлены на обеспечение безопасности учащихся, их эвакуацию и спасение.

При загорании одежды на участнике праздника не позволяйте ему бежать, необходимо немедленно повалить его на пол, накинуть покрывало для изоляции очага возгорания на горящую одежду и потушить пламя.

Действия педагогов (воспитателей) во время пожара

- При возникновении пожара или загорания при проведении мероприятия первыми из помещения необходимо эвакуировать учащихся.
- Исключите условия, способствующие возникновению паники. Для этого нельзя оставлять детей без присмотра с момента обнаружения пожара и до его ликвидации;
- Педагогам (воспитателям) быстро организовать обучающихся (воспитанников) в колонну по двое или по одному и, выбрав наиболее безопасный путь, вывести из помещения в безопасное место.
- Эвакуировать группы обучающихся (воспитанников) необходимо не менее, чем двум взрослым. Один - впереди группы, второй замыкает группу и следит за состоянием детей, в случае необходимости помогает им, успокаивает и не дает отстать от группы.
- При задымлении помещения скажите обучающимся (воспитанникам) пригнуться и выводите так.
- При выходе из помещения закрывайте за собой двери для предотвращения распространения дыма и огня.

- Если на мероприятии присутствуют родители, привлекайте их для помощи в эвакуации обучающихся (воспитанников). Держите ситуацию под контролем. Помните, безопасность детей в Ваших руках!
- После того, как обучающиеся (воспитанники) эвакуированы в безопасное место, сверьтесь по списку все ли на месте. При необходимости обратитесь к медицинскому работнику и вызовите скорую помощь. Доложите руководителю о том, что все обучающиеся (воспитанники) находятся с вами в безопасности.

Действия при пожаре дежурного по мероприятию, ответственного за пожарную безопасность.

При обнаружении пожара, загорания или их признаков (задымления, запаха гари, тления и т.п.) ответственный дежурный по праздничному мероприятию, работник обязан остановить проведение мероприятия.

- оповестить о пожаре всех находящихся в помещении людей, подав сигнал голосом, далее при помощи кнопки оповещения оповестить всех находящихся в здании людей.
- немедленно вызвать пожарную охрану по телефону 01, 101, 112 и доложить директору ОО

Сообщить диспетчеру пожарной охраны:

- свою фамилию, имя, отчество
 - адрес организации
 - место возникновения пожара, что горит
- Не отключайте телефон первыми, возможно, у диспетчера возникнут дополнительные вопросы!**

Приступить к тушению пожара в начальной стадии.

Если вы видите, что не сможете самостоятельно при помощи огнетушителя, пожарного крана или других средств пожаротушения потушить пожар, не переоценивайте свои силы. Первичные средства пожаротушения могут помочь при тушении пожара только в начальной его стадии, немедленно приступайте к помощи преподавателям по эвакуации обучающихся (воспитанников).

Дежурный персонал, обеспечивают подразделениям пожарной охраны доступ в любые помещения для целей эвакуации и спасения людей, ограничения распространения, локализации и тушения пожара.

После эвакуации:

- после того, как из всех доступных помещений обучающиеся (воспитанники) эвакуированы и находятся в местах сбора, необходимо сообщить руководителю тушения пожара, руководителю образовательной организации, в какие помещения не удалось пройти из-за сильного дыма или огня, и сколько человек там находится, указать пути к этим помещениям и окна этих помещений.
- в случае отсутствия кого-либо по спискам, сообщить руководителю тушения пожара, из каких помещений отсутствуют люди.
- сообщить, по какому пути проходила эвакуация для поиска оставших сотрудниками пожарной охраны.

IV. Проверка знаний теоретической части инструктажа

Вопросы проверки соответствия теоретических знаний и умений лиц, осуществляющих трудовую деятельность в образовательной организации, требованиям, предусмотренным программами противопожарного инструктажа.

| | |
|------------------------------------------|----------------------------------|
| | |
| Ответственный за проведение инструктажа: | |
| Выполнил: | |
| <input type="checkbox"/> Зачет | <input type="checkbox"/> Незачет |

| | |
|---------------------------------------|----------------------------------------------------------------------------------------------------------------------------|
| Вопрос №1 | |
| Двери эвакуационных выходов... | |
| | |
| а) <input type="checkbox"/> | Должны закрываться на ключ, ключ должен висеть рядом с выходом. |
| б) <input type="checkbox"/> | Должны закрываться на ключ, на двери должно быть указано место нахождения ключа. |
| в) <input type="checkbox"/> | Запоры (замки) на дверях эвакуационных выходов должны обеспечивать возможность их свободного открывания изнутри без ключа. |

| | |
|---------------------------------------------------------------------------------------------------------------|--------------------------------------------------|
| Вопрос №2 | |
| При тушении электроустановок (оргтехники, электропроводки, электророзеток) запрещается использовать... | |
| | |
| а) <input type="checkbox"/> | Порошковые огнетушители. |
| б) <input type="checkbox"/> | Углекислотные огнетушители. |
| в) <input type="checkbox"/> | Пожарный кран внутреннего пожарного водопровода. |

| | |
|-----------------------------|------------------------------------------|
| г) <input type="checkbox"/> | Порошковые и углекислотные огнетушители. |
|-----------------------------|------------------------------------------|

Вопрос №3

При эксплуатации электрооборудования и оргтехники в помещениях образовательного учреждения разрешается

| | |
|-----------------------------|----------------------------------------------------------------------------------------------------------------|
| а) <input type="checkbox"/> | Применять нестандартные (самодельные) электронагревательные приборы, если они сделаны специалистом-электриком. |
| б) <input type="checkbox"/> | Применять нестандартные (самодельные) электронагревательные приборы, которые необходимы в учебном процессе. |
| в) <input type="checkbox"/> | Нет правильных вариантов. Применять нестандартные (самодельные) электронагревательные приборы запрещено. |

Вопрос №4

Рабочее место должно убираться от горючих материалов, мусора, отработанной бумаги, пустой картонной тары, пыли:

| | |
|-----------------------------|-------------|
| а) <input type="checkbox"/> | Ежедневно |
| б) <input type="checkbox"/> | Еженедельно |
| в) <input type="checkbox"/> | Ежемесячно |

Вопрос №5

Какую ответственность несут лица, виновные в нарушении правил противопожарного режима в Российской Федерации?

| | |
|-----------------------------|-------------------|
| а) <input type="checkbox"/> | Административную. |
| б) <input type="checkbox"/> | Дисциплинарную. |

| | |
|-----------------------------|---------------|
| в) <input type="checkbox"/> | Общественную. |
| г) <input type="checkbox"/> | Уголовную |

Вопрос №6

При получении сигнала о пожаре в образовательном учреждении во время проведения урока необходимо...

| | |
|-----------------------------|-------------------------------------------------------------------------------------------------------------------------------------------------------------------------------------------------------------|
| а) <input type="checkbox"/> | Прекратить занятия, вывести учащихся организованным строем, не суетясь, в соответствии с планом эвакуации по наиболее безопасному и короткому эвакуационному пути к выходу из здания или в безопасную зону. |
| б) <input type="checkbox"/> | Послать одного из учащихся узнать у охраны (вахтера), чем вызван сигнал. |
| в) <input type="checkbox"/> | Сказать учащимся, чтобы собрали вещи, и вышли из учебной аудитории на улицу. |

Вопрос №7

На кого возлагается ответственность за эвакуацию учащихся при проведении урока?

| | |
|-----------------------------|----------------------------------------------------------------------------------------------------------------------------------------------------------------|
| а) <input type="checkbox"/> | На руководителя образовательного учреждения. |
| б) <input type="checkbox"/> | На ответственного за пожарную безопасность. |
| в) <input type="checkbox"/> | На работников образовательного учреждения, ответственных за эвакуацию учащихся из учебных кабинетов и других помещений в соответствии с приказом руководителя. |
| г) <input type="checkbox"/> | На пожарную охрану по прибытии на место пожара. |

Вопрос №8

Персонал несет ответственность за соблюдение пожарной безопасности в образовательном учреждении согласно...

| | |
|-----------------------------|-----------------------------------------------------------|
| а) <input type="checkbox"/> | Кодексу РФ об административных правонарушениях (КоАП РФ). |
| б) <input type="checkbox"/> | Уголовному кодексу РФ (УК РФ). |
| в) <input type="checkbox"/> | Положению о государственном пожарном надзоре. |
| г) <input type="checkbox"/> | Правил противопожарного режима в Российской Федерации. |

Вопрос №9

В случае возникновения пожара действия персонала образовательного учреждения, в первую очередь, должны быть направлены...

- | | |
|-----------------------------|----------------------------------------------------------------|
| а) <input type="checkbox"/> | Немедленное включение систем обнаружения и тушения пожара. |
| б) <input type="checkbox"/> | Самоспасение. |
| в) <input type="checkbox"/> | На обеспечение безопасности учащихся, их эвакуацию и спасение. |

Вопрос №10

Разрешается оставлять по окончании рабочего времени необесточенными (отключенными от электрической сети) электропотребители:

- | | |
|-----------------------------|-----------------------------------------------------------------------------------------------------------------------------------------------------------------|
| а) <input type="checkbox"/> | В помещениях которых находится дежурный персонал. |
| б) <input type="checkbox"/> | Электропотребители дежурного освещения. |
| в) <input type="checkbox"/> | Системы противопожарной защиты. |
| г) <input type="checkbox"/> | Электроустановки и электротехнические приборы, если это обусловлено их функциональным назначением и (или) предусмотрено требованиями инструкции по эксплуатации |

Вопрос №11

Что означает данный знак?



- а) Направление движения к эвакуационному выходу.
- б) Направление к выходу с этажа.
- в) Указание направления к входу в помещения.

Вопрос №12

Для чего нужен план эвакуации?

- а) Как указатель путей эвакуации из образовательного учреждения.
- б) Для обозначения мест расположения первичных средств пожаротушения.
- в) Для указания путей эвакуации, эвакуационных и аварийных выходов, обозначения мест расположения первичных средств пожаротушения, установления правил поведения людей, порядка и последовательности действий в условиях чрезвычайной ситуации.

Вопрос №13

Стоянка личного автотранспорта на территории организации на крышках колодцев пожарных гидрантов, в местах вывода на фасады зданий, сооружений патрубков для подключения мобильной пожарной техники, а также в пределах разворотных площадок для установки пожарной, специальной и аварийно-спасательной техники разрешается в следующих случаях:

- а) Если автомобиль поставлен на стоянку не более чем на 5 минут.
- б) Если указать номер телефона для вызова владельца при необходимости убрать автомобиль.

| | |
|-----------------------------|----------------------------------------------------------------------------------------------------------------------------------------------------------------------------------------------------------------------------------------------------------------------------------------------------------------------------------------------|
| в) <input type="checkbox"/> | Нет правильных вариантов. Стоянка автотранспорта на территории организации на крышках колодцев пожарных гидрантов, в местах вывода на фасады зданий, сооружений патрубков для подключения мобильной пожарной техники, а также в пределах разворотных площадок для установки пожарной, специальной и аварийно-спасательной техники запрещена. |
|-----------------------------|----------------------------------------------------------------------------------------------------------------------------------------------------------------------------------------------------------------------------------------------------------------------------------------------------------------------------------------------|

Вопрос №14

Разрешается ли увеличивать установленное число парт (столов), а также превышать нормативную вместимость в учебных классах и кабинетах?

| | |
|-----------------------------|---------------------------------------------------------------------------------------------------------------------------------------------------------------|
| а) <input type="checkbox"/> | Разрешается только по указанию руководителя образовательного учреждения. |
| б) <input type="checkbox"/> | Разрешается, но не более чем на один урок. |
| в) <input type="checkbox"/> | Нет правильных вариантов. Запрещается увеличивать установленное число парт (столов), а также превышать нормативную вместимость в учебных классах и кабинетах. |

Вопрос №15

При проведении мероприятий с массовым пребыванием людей применять открытый огонь (факелы, свечи, канделябры, фейерверки, бенгальские огни и т.п.), использовать хлопушки, дуговые прожекторы, устраивать световые эффекты с применением химических и других веществ допускается только ...

| | |
|-----------------------------|------------------------------------------------------------------------------------------------------------------------------------------------------------------------------------------------------------------------------------------------------------|
| а) <input type="checkbox"/> | При наличии сертификата на изделия. |
| б) <input type="checkbox"/> | Если в помещении есть первичные средства пожаротушения. |
| в) <input type="checkbox"/> | Нет правильных вариантов. Применять открытый огонь (факелы, свечи, канделябры, фейерверки, бенгальские огни и т.п.), использовать хлопушки, применять дуговые прожекторы, устраивать световые эффекты с применением химических и других веществ запрещено. |
| г) <input type="checkbox"/> | Если в помещении есть вентиляция, а также первичные средства пожаротушения. |

Вопрос №16

При загорании одежды на участнике праздника или торжества необходимо...

| | |
|-----------------------------|----------------------------------------------------------------------------------------------------------------|
| а) <input type="checkbox"/> | Быстро вывести его из помещения, где проводятся мероприятия, на улицу и там потушить одежду. |
| б) <input type="checkbox"/> | Немедленно повалить его на пол, накинуть покрывало из негорючего материала на горящую одежду и потушить пламя. |
| в) <input type="checkbox"/> | Снять горящую одежду и потушить её. |

Вопрос №17

После эвакуации учащихся в безопасную зону необходимо:

| | |
|-----------------------------|---------------------------------------------------------------------------------------------------------------------------------------------------------------------------------------|
| а) <input type="checkbox"/> | Находиться с учащимися. Свериться по списку, все ли на месте. Доложить директору о том, что все учащиеся находятся с вами в безопасности. Ждать его указаний по дальнейшим действиям. |
| б) <input type="checkbox"/> | Свериться по списку, все ли на месте. Вернуться в здание для оказания помощи при тушении и эвакуации. |
| в) <input type="checkbox"/> | Вернуться в здание для оказания помощи при тушении и эвакуации. |

Вопрос №18

Что означает данный знак?



| | |
|-----------------------------|-------------------------------------------------------|
| а) <input type="checkbox"/> | Направление к эвакуационному выходу по лестнице вниз. |
| б) <input type="checkbox"/> | Основная лестница для выхода. |
| в) <input type="checkbox"/> | Лестница, ведущая в подвальное помещение. |

Вопрос №19

В каких случаях разрешается размещать мебель, оборудование и другие предметы на путях эвакуации, у дверей эвакуационных выходов?

- а) По указанию руководителя или ответственного лица.
- б) Если в помещениях находится менее 3-х человек
- в) При выполнении ремонтных работ в помещении
- г) Нет правильных вариантов. Запрещается размещать мебель, оборудование и другие предметы на путях эвакуации, у дверей эвакуационных выходов.

Вопрос №20

В каких случаях разрешается вернуться в здание после эвакуации при пожаре и ЧС?

- а) Если вы или учащиеся оставили вещи в здании.
- б) Если нет признаков пожара (загорания, дыма)
- в) Только по разрешению руководителя, после отмены режима ЧС

Результаты теста

| Вопросы | Правильный ответ | Баллы |
|---------|------------------|-------|
| №1 | в) | 1 |
| №2 | в) | 1 |
| №3 | в) | 1 |
| №4 | а) | 1 |
| №5 | а), б), г) | 3 |

| | | |
|-----|----------------|---|
| №6 | а) | 1 |
| №7 | в) | 1 |
| №8 | а), б), г) | 3 |
| №9 | в) | 1 |
| №10 | а), б), в), г) | 4 |
| №11 | а) | 1 |
| №12 | в) | 1 |
| №13 | в) | 1 |
| №14 | в) | 1 |
| №15 | в) | 1 |
| №16 | б), в) | 1 |
| №17 | а) | 1 |
| №18 | а) | 1 |
| №19 | г) | 1 |
| №20 | в) | 1 |

23 балла и более зачет

V. Проверка знаний практической части инструктажа.

Практическая часть проверки соответствия умений лиц, осуществляющих трудовую деятельность в образовательной организации, требованиям, предусмотренным программами противопожарного инструктажа.

| | |
|------------------------------------------|----------------------------------|
| | |
| Ответственный за проведение инструктажа: | |
| Выполнил: | |
| <input type="checkbox"/> Зачет | <input type="checkbox"/> Незачет |

Задание №1. Инструктируемый практически показывает правильность применения огнетушителя.

Выполнено

Не выполнено

Задание №2. Инструктируемый практически показывает правильность применения пожарного крана.

Выполнено

Не выполнено

Задание №3. Инструктируемый практически показывает правильность применения покрывала для изоляции очага загорания.

Выполнено

Не выполнено

Задание №4. Инструктируемый практически показывает путь эвакуации с рабочего места до эвакуационного выхода.

Выполнено

Не выполнено

Задание №5. Инструктируемый практически показывает правила использования средств индивидуальной защиты. (при наличии)

Выполнено

Не выполнено

Результаты проверки

| Задания | Результаты |
|---------|------------|
| №1 | 1 |
| №2 | 1 |
| №3 | 1 |
| №4 | 1 |
| №5 | 1 |

5 баллов зачет

Заместитель директора по безопасности МОУ «СОШ «ЛПО»

С.В. Шевцов

